



# รายงานผลการบริหารและพัฒนา ทรัพยากรบุคคล

มหาวิทยาลัยราชภัฏสุรินทร์

ประจำปีงบประมาณ พ.ศ. ๒๕๖๖



## คำนำ

รายงานฉบับนี้จัดทำขึ้นเพื่อประกอบการรายงานผลการดำเนินการด้านนโยบายการบริหารทรัพยากรบุคคล โดยจุดประสงค์เพื่อให้การขับเคลื่อนการดำเนินงานของมหาวิทยาลัยราชภัฏสุรินทร์ พ.ศ. ๒๕๕๗ พระราชบัญญัติระเบียบข้าราชการพลเรือนในสถาบันอุดมศึกษา พ.ศ. ๒๕๕๗ และที่แก้ไขเพิ่มเติมรองรับภารกิจการปฏิรูปประเทศและยุทธศาสตร์ชาติ ๒๐ ปี (พ.ศ.๒๕๖๑ - ๒๕๘๐) รวมทั้งให้สอดคล้องกับการประเมินคุณธรรมและความโปร่งใสในการดำเนินงานของหน่วยงานของรัฐ

ทั้งนี้ เนื้อหาได้รวบรวมข้อมูลมาจากกองบริหารงานบุคคล สำนักงานอธิการบดี ขอขอบพระคุณ ผู้ช่วยศาสตราจารย์วสันต์ชัย กากแก้ว รองอธิการบดีฝ่ายยุทธศาสตร์การพัฒนาคู และบุคลากรทางการศึกษา ผู้อำนวยการกองบริหารงานบุคคล และเจ้าหน้าที่กองบริหารงานบุคคลทุกท่านที่กรุณาตรวจให้คำแนะนำเพื่อแก้ไข ให้ข้อเสนอแนะตลอดการทำงาน ผู้จัดทำหวังว่ารายงานฉบับนี้คงมีประโยชน์ต่อผู้ที่นำไปใช้ให้เกิดผลสัมฤทธิ์ตามความคาดหวัง

ผู้จัดทำ

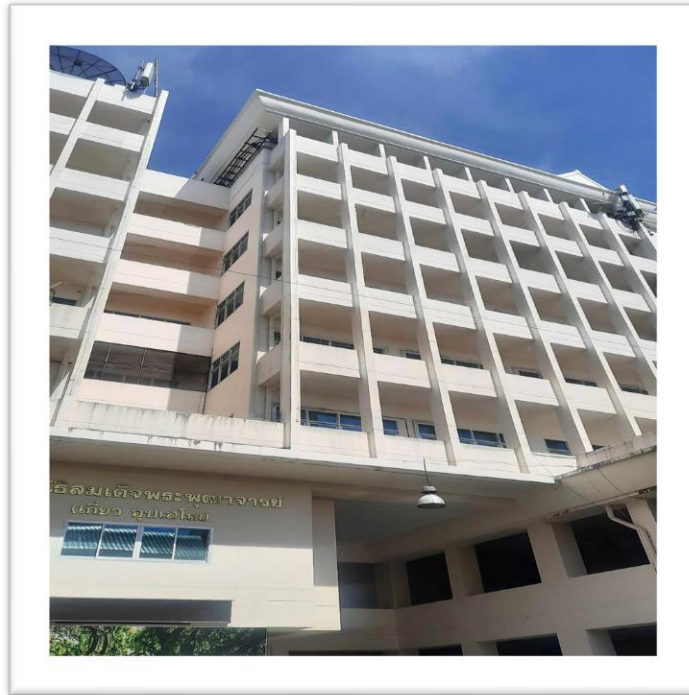
กองบริหารงานบุคคล

## สารบัญ

	หน้า
คำนำ	
ส่วนที่ ๑ บริบทด้านการบริหารงานบุคคล	๔
ข้อมูลทั่วไปของมหาวิทยาลัย	๔
ปรัชญา วิสัยทัศน์ พันธกิจ	๖
อัตลักษณ์ เอกลักษณ์ วัฒนธรรมองค์กร	๖
ประเด็นยุทธศาสตร์	๘
นโยบาย ด้านการบริหารงานบุคคล	๙
โครงสร้าง/ข้อมูลบุคลากร	๙
ส่วนที่ ๒ รายงานผลการดำเนินการด้านการพัฒนาบุคลากร	๑๐
ส่วนที่ ๓ ปัญหา/อุปสรรค/ข้อเสนอแนะ	๑๒
ภาพกิจกรรม	๑๓

## ส่วนที่ ๑ บริบทด้านการบริหารงานบุคคล

### ๑. ข้อมูลทั่วไป



มหาวิทยาลัยราชภัฏสุรินทร์ เดิมคือวิทยาลัยครูสุรินทร์ ได้รับการสถาปนาเมื่อวันที่ ๒๙ กันยายน พ.ศ. ๒๕๑๖ ในสังกัดกรมการฝึกหัดครู กระทรวงศึกษาธิการ ต่อมาพระบาทสมเด็จพระบรมชนกาธิเบศร มหาภูมิพลอดุลยเดชมหาราช บรมนาถบพิตร ทรงพระกรุณาโปรดเกล้าฯ พระราชทานนาม “สถาบันราชภัฏ” แก่วิทยาลัยครูทั่วประเทศ ๓๖ แห่ง เมื่อวันที่ ๑๔ กุมภาพันธ์ พ.ศ. ๒๕๓๕ และได้จัดตั้งเป็นสถาบันราชภัฏสุรินทร์ แทนวิทยาลัยครูสุรินทร์ ตามพระราชบัญญัติสถาบันราชภัฏ พ.ศ. ๒๕๓๘ ตั้งแต่วันที่ ๒๕ มกราคม พ.ศ. ๒๕๓๘ ต่อมาได้รับการยกฐานะเป็นมหาวิทยาลัยราชภัฏสุรินทร์ ตามพระราชบัญญัติมหาวิทยาลัยราชภัฏ พ.ศ. ๒๕๔๗ ตั้งแต่วันที่ ๑๕ มิถุนายน พ.ศ. ๒๕๔๗

#### สถานที่ตั้ง

มหาวิทยาลัยราชภัฏสุรินทร์ ตั้งอยู่ที่ ๑๘๖ หมู่ ๑ ถ.สุรินทร์ - ปราสาท ตำบลนอกเมือง อำเภอเมือง จังหวัดสุรินทร์ ๓๒๐๐๐

#### เนื้อที่

มหาวิทยาลัยราชภัฏสุรินทร์เนื้อที่ทั้งหมด ๔๗๙ ไร่ ๑ งาน ๗๐ ตารางวา

## ตราสัญลักษณ์มหาวิทยาลัยราชภัฏสุรินทร์

ตราประจำมหาวิทยาลัยราชภัฏสุรินทร์เป็นตราพระราชลัญจกรประจำพระองค์ พระบาทสมเด็จพระบรมชนกาธิเบศร มหาภูมิพลอดุลยเดชมหาราช บรมนาถบพิตร ลายกลางเป็นรูป พระมหาอุณาโลมอยู่ภายในวงจักร รอบวงจักรมีรัศมีเปล่งออกโดยรอบเหนือจักรเป็นรูปเศวตฉัตรเจ็ด ชั้น ฉัตรตั้งอยู่บนพระที่นั่งอัฐทิศ การที่ผู้กำหนดรูปแบบตราพระราชลัญจกร ดังนี้ หมายถึง ทรงเป็น พระมหากษัตริย์ผู้เป็นใหญ่ในแผ่นดิน โดยที่ผู้แทนทั้งแปดน้อมนำแผ่นดินและความเป็นใหญ่มาถวาย เป็นสัญลักษณ์แห่งวันบรมราชาภิเษก

ตามโบราณราชประเพณีที่เสด็จประทับเหนือพระที่นั่งอัฐทิศ และสมาชิกรัฐสภา ถวายน้ำอภิเษก โดยทิศทั้งแปดและเป็นครั้งแรกที่พระมหากษัตริย์ในระบอบประชาธิปไตย ทรงรับน้ำ อภิเษกจากสมาชิกรัฐสภา แทนที่จะทรงรับจากบัณฑิตตั้งในรัชกาลก่อน








### ความหมายตราสัญลักษณ์

พระราชลัญจกร จัดเป็นหมวดหมู่ได้ ๓ ประเภท ดังนี้

๑. พระราชลัญจกรประจำพระองค์ หมายถึง ตราประจำชาติ ดวงที่ใช้ ประทับกำกับพระปรมาภิไธยพระมหากษัตริย์ในตัวเองสารส่วนพระองค์ซึ่งไม่เกี่ยวข้องกับราชการ แผ่นดิน
๒. พระราชลัญจกรประจำแผ่นดิน หมายถึง ตราแผ่นดินสำหรับประทับ กำกับพระปรมาภิไธยพระมหากษัตริย์ หรือกำกับนามผู้สำเร็จราชการแทนพระองค์
๓. พระราชลัญจกรสำหรับแผ่นดิน หมายถึง ตราประจำชาติต่าง ๆ ซึ่งใช้ ประทับกำกับเอกสารสำคัญในพระปรมาภิไธยพระมหากษัตริย์

### สีของสัญลักษณ์ตราประจำมหาวิทยาลัยราชภัฏสุรินทร์

- |   |              |   |
|---|--------------|---|
|  | ๑. สีน้ำเงิน | แทนค่า สถาบันพระมหากษัตริย์ผู้ให้กำเนิด และพระราชทานนาม “มหาวิทยาลัยราชภัฏ”   |
|  | ๒. สีเขียว   | แทนค่า แหล่งที่ตั้งของสถาบันฯ ๓๖ แห่ง ในแหล่งธรรมชาติและ สิ่งแวดล้อมที่สวยงาม |
|  | ๓. สีทอง     | แทนค่า แหล่งความเจริญรุ่งเรืองทางภูมิปัญญา                                    |
|  | ๔. สีส้ม     | แทนค่า ความรุ่งเรืองทางศิลปวัฒนธรรมท้องถิ่นก้าวไกลใน ๓๖ สถาบัน                |
|  | ๕. สีขาว     | แทนค่า ความคิดอันบริสุทธิ์ของนักปราชญ์แห่งพระบาทสมเด็จพระ                     |

พระเจ้าอยู่หัว

## สีประจำมหาวิทยาลัยราชภัฏสุรินทร์



(ม่วง)



(เขียว)

## ต้นไม้ประจำมหาวิทยาลัย

อินทนิล : *Lagerstroemia speciosa(L.) Pers.*



## ๒. ปรัชญา วิสัยทัศน์ พันธกิจ

### ปรัชญา

เป็นสถาบันอุดมศึกษาเพื่อการพัฒนาท้องถิ่นสู่สากล

### วิสัยทัศน์

มหาวิทยาลัยราชภัฏสุรินทร์ 4.0 เป็นเสาหลักทางวิชาการ ส่งมอบบุคลากร  
สมรรถนะสูงและนวัตกรรม สร้างคุณค่าและมูลค่า พร้อมทั้งเป็นสถาบันแห่งความภาคภูมิใจของ  
จังหวัดสุรินทร์และภูมิภาค

### พันธกิจ

๑. ผลิตบัณฑิตและพัฒนาทรัพยากรมนุษย์ที่มีคุณภาพเป็นหลักในการขับเคลื่อน  
และพัฒนา ท้องถิ่น
๒. ทำการวิจัยและสร้างนวัตกรรมที่มีคุณภาพเป็นที่ยอมรับและตอบสนองความ  
ต้องการ ของท้องถิ่น
๓. พัฒนาท้องถิ่นตามศักยภาพ สภาพปัญหาและความต้องการที่แท้จริงของท้องถิ่น  
โดยการถ่ายทอดองค์ความรู้ เทคโนโลยี และน้อมนำพระบรมราโชบายและแนวพระราชดำริสู่การ  
ปฏิบัติ
๔. สืบสาน อนุรักษ์ ส่งเสริม เพื่อเพิ่มคุณค่าและมูลค่าด้านศิลปวัฒนธรรมและภูมิ  
ปัญญาท้องถิ่น
๕. การบริหารจัดการที่มีคุณภาพโดยใช้เทคโนโลยี และหลักธรรมาภิบาล

### ๓. อัตลักษณ์ เอกลักษณ์ วัฒนธรรมองค์กร

#### อัตลักษณ์

“มีความรอบรู้ ความเป็นผู้นำ เปี่ยมคุณธรรม ประกอบสัมมาชีพ”

<b>มีความรอบรู้</b>	บัณฑิตมีความรู้ และนำความรู้ความสามารถไปใช้ในการพัฒนาท้องถิ่นและประเทศชาติ ให้ก้าวสู่ความมั่นคง มั่งคั่ง และยั่งยืน
<b>ความเป็นผู้นำ</b>	บัณฑิตมีความเป็นผู้นำในด้านการพัฒนาท้องถิ่นและประเทศชาติ และพร้อมรับการเปลี่ยนแปลงของโลก
<b>เปี่ยมคุณธรรม</b>	บัณฑิตมีคุณธรรม ประพฤติปฏิบัติตนตาม คุณสมบัติที่พึงประสงค์ของคนไทย 4 ประการ อันได้แก่ มีทัศนคติที่ถูกต้อง มีพื้นฐานชีวิตที่มั่นคงเข้มแข็ง มีงานทำ มีอาชีพ และเป็นพลเมืองดี มีระเบียบวินัย
<b>ประกอบสัมมาชีพ</b>	บัณฑิตประกอบสัมมาชีพตามหลักปรัชญาเศรษฐกิจพอเพียง มีจิตอาสาและคำนึงถึงความเป็นธรรมของสังคม

นั่นคือ บัณฑิตของมหาวิทยาลัยราชภัฏสุรินทร์เป็นผู้ที่มีความรอบรู้ควบคู่คุณธรรม มีความเป็นผู้นำด้านการพัฒนาและพร้อมรับการเปลี่ยนแปลงของโลก ปฏิบัติตนตามคุณลักษณะที่พึงประสงค์ของคนไทย 4 ประการ ประกอบสัมมาชีพตามหลักปรัชญาเศรษฐกิจพอเพียง มีจิตอาสาและคำนึงถึงความเป็นธรรมของสังคม เพื่อความมั่นคง มั่งคั่ง และยั่งยืนของประเทศชาติ

#### เอกลักษณ์ ศิลปวัฒนธรรมท้องถิ่นสู่สากล

วัฒนธรรมองค์กร “วัฒนธรรมองค์กร” ของมหาวิทยาลัยราชภัฏสุรินทร์ ๔ ข้อคือ

๑. มีความตื่นตัว กระตือรือร้นต่อการเปลี่ยนแปลง ยึดมั่นในระบบธรรมาภิบาล
๒. คำนึงถึงประโยชน์ส่วนรวม ประนีประนอม และมีกายยอมรับความคิดเห็น
๓. มีความคิดสร้างสรรค์ในการทำงาน ศรัทธา ขยันอดทน ทำงานเป็นทีมและมีจิตใจของการให้บริการ
๔. เป็นชุมชนทางวิชาการที่เน้นการถ่ายทอดความรู้ และแลกเปลี่ยนความรู้ในองค์กร

## ๔. ประเด็นยุทธศาสตร์



### ยุทธศาสตร์ที่ 1 การพัฒนาท้องถิ่น

“พัฒนาท้องถิ่นสู่ความเป็นเลิศ  
ด้วยการวิจัย นวัตกรรม ศิลปวัฒนธรรม  
และภูมิปัญญา”



### ยุทธศาสตร์ที่ 2 การพัฒนาครู

“ผลิตครูนวัตกรรม สร้างนวัตกรรม การเรียนรู้  
สู่มาตรฐาน World Class เพื่อมุ่งสู่การเป็น  
จุดศูนย์กลาง (Hub) ของประเทศเพื่อนบ้าน”



### ยุทธศาสตร์ที่ 3 การยกระดับคุณภาพการศึกษา

“ยกระดับคุณภาพการเรียนรู้  
และมุ่งสร้างนวัตกรรมที่เพิ่มคุณค่าและมูลค่า  
ในระดับสากล”



### ยุทธศาสตร์ที่ 4 การบริหารจัดการ

“พัฒนาระบบบริหารจัดการ และบุคลากร  
สู่การเป็นมหาวิทยาลัย เพื่อการพัฒนาชุมชนท้องถิ่น  
อย่างยั่งยืนด้วยมาตรฐานระดับสากล”

## ๕. นโยบาย ด้านการบริหารงานบุคคล

มหาวิทยาลัยราชภัฏสุรินทร์ จึงกำหนดนโยบายการบริหารทรัพยากรบุคคล เพื่อใช้เป็นแนวทางในการบริหารทรัพยากรบุคคลของมหาวิทยาลัยราชภัฏสุรินทร์ ดังนี้

### ๑. ด้านการวางแผนอัตรากำลัง

เพื่อสนับสนุนการดำเนินการบริหารทรัพยากรบุคคลให้เป็นไปอย่างมีประสิทธิภาพ มหาวิทยาลัยจึงกำหนดให้ทุกหน่วยงานต้องมีการวางแผนอัตรากำลัง ส่งเสริมและสนับสนุนให้ทุก



หน่วยงานภายในมหาวิทยาลัยวางแผนอัตรากำลังตามกรอบโครงสร้างอัตรากำลัง ๔ ปี โดยใช้เครื่องมือแต่ตัวชี้วัดต่างๆ รวมทั้งมีการออกแบบโครงสร้างองค์กรและตำแหน่งให้มีประสิทธิภาพ เพื่อให้การบริหารทรัพยากรบุคคลเกิดประโยชน์สูงสุด นำไปสู่การบรรลุพันธกิจของมหาวิทยาลัย

## ๒. ด้านการสรรหา บรรจุ แต่งตั้ง

ดำเนินการสรรหาบุคลากรตามแนวทางการสรรหา คัดเลือกบรรจุและแต่งตั้งบุคลากรที่มีคุณสมบัติเหมาะสมด้วยความโปร่งใสเป็นไปตามกฎระเบียบที่เกี่ยวข้อง เพื่อให้ได้บุคคลมาปฏิบัติราชการที่มีความสามารถตรงตามตำแหน่งที่มหาวิทยาลัยต้องการ โดยคำนึงถึงความสามารถ คุณธรรมและพฤติกรรมทางจริยธรรมของบุคคลดังกล่าว ตลอดจนประโยชน์ของราชการเป็นสำคัญ

## ๓. ด้านการพัฒนาบุคลากร

มุ่งมั่นพัฒนาบุคลากรทุกประเภทตำแหน่ง และนักศึกษาเตรียมความพร้อมให้มีความทักษะ สมรรถนะที่จำเป็นในการปฏิบัติงานมืออาชีพให้เป็นบุคลากรที่มีสมรรถนะสูง มีความรู้ เปี่ยมด้วยคุณธรรมจริยธรรม สามารถนำความรู้และการปฏิบัติตนที่มีคุณภาพ คุณธรรม จริยธรรม ไปใช้ในการพัฒนาท้องถิ่น และประเทศชาติต่อไป

## ๔. ด้านการประเมินผลการปฏิบัติราชการ

ประเมินผลอย่างเป็นธรรม ด้วยความเสมอภาคโปร่งใส และตรวจสอบได้ โดยนำระบบตัวชี้วัดผลการปฏิบัติงาน (KPIs) จากเป้าหมายขององค์กรลงสู่ระดับหน่วยงานและบุคคล ที่สอดคล้องกับแผนพัฒนามหาวิทยาลัย ตลอดจนมีการนำระบบการบริหารผลการปฏิบัติราชการที่ทันสมัย เพื่อสามารถตรวจสอบและบริหารผลการปฏิบัติงานของบุคลากรและผู้บริหารเพื่อนำไปสู่การบรรลุพันธกิจของมหาวิทยาลัยได้อย่างมีประสิทธิภาพและประสิทธิผลต่อไป

## ๕. ด้านสวัสดิการและผลตอบแทน

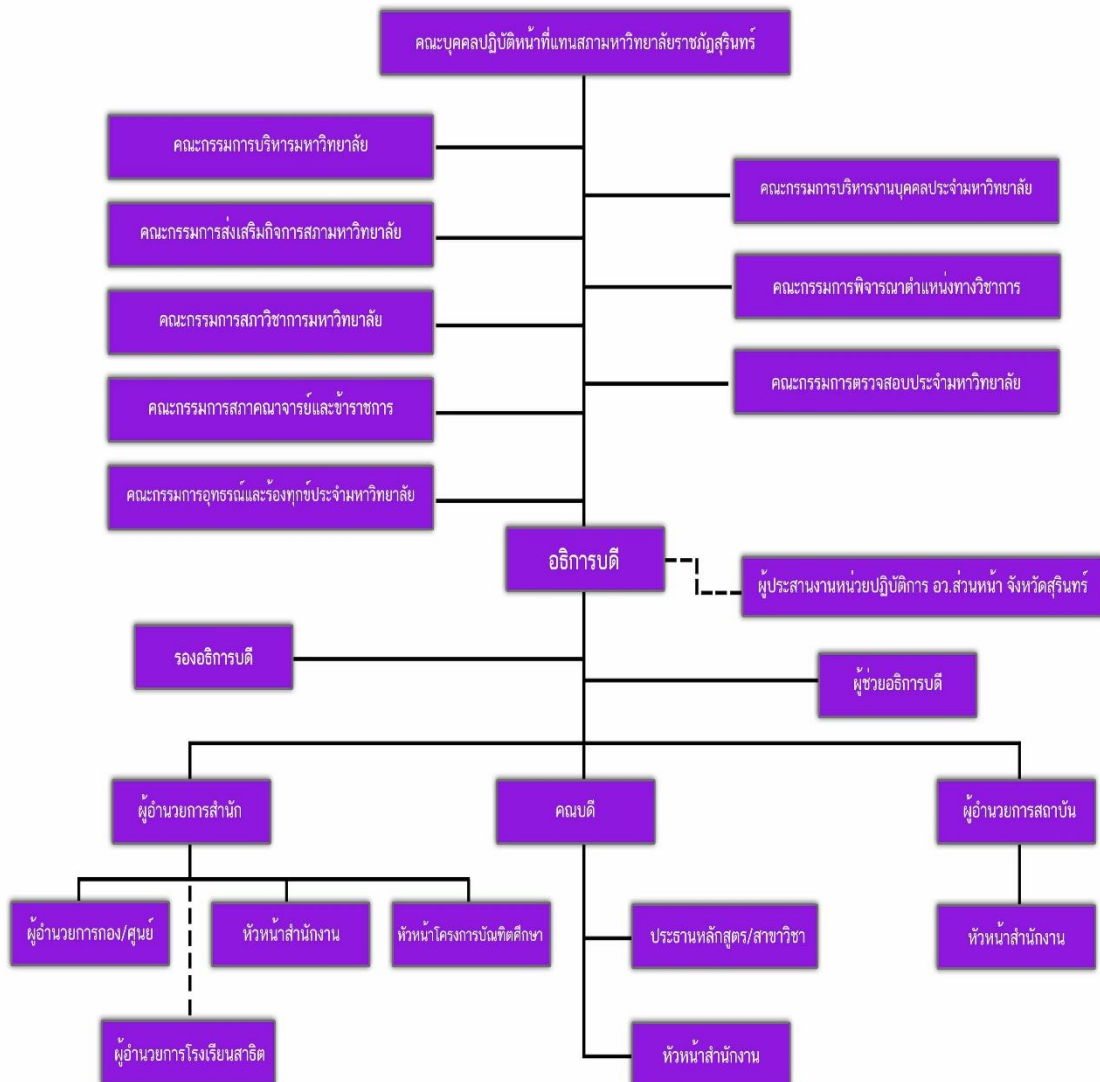
ยึดหลักความเสมอภาค ความเที่ยงธรรมและความโปร่งใสในด้านสวัสดิการ สวัสดิภาพและค่าตอบแทนตามสิทธิประโยชน์ของกฎหมายที่ทุกคนพึงจะได้รับ เพื่อเป็นแรงบันดาลใจและขวัญกำลังใจให้กับบุคลากร

## ๖. ด้านจริยธรรมข้าราชการพลเรือนในสถาบันอุดมศึกษา และบุคลากร

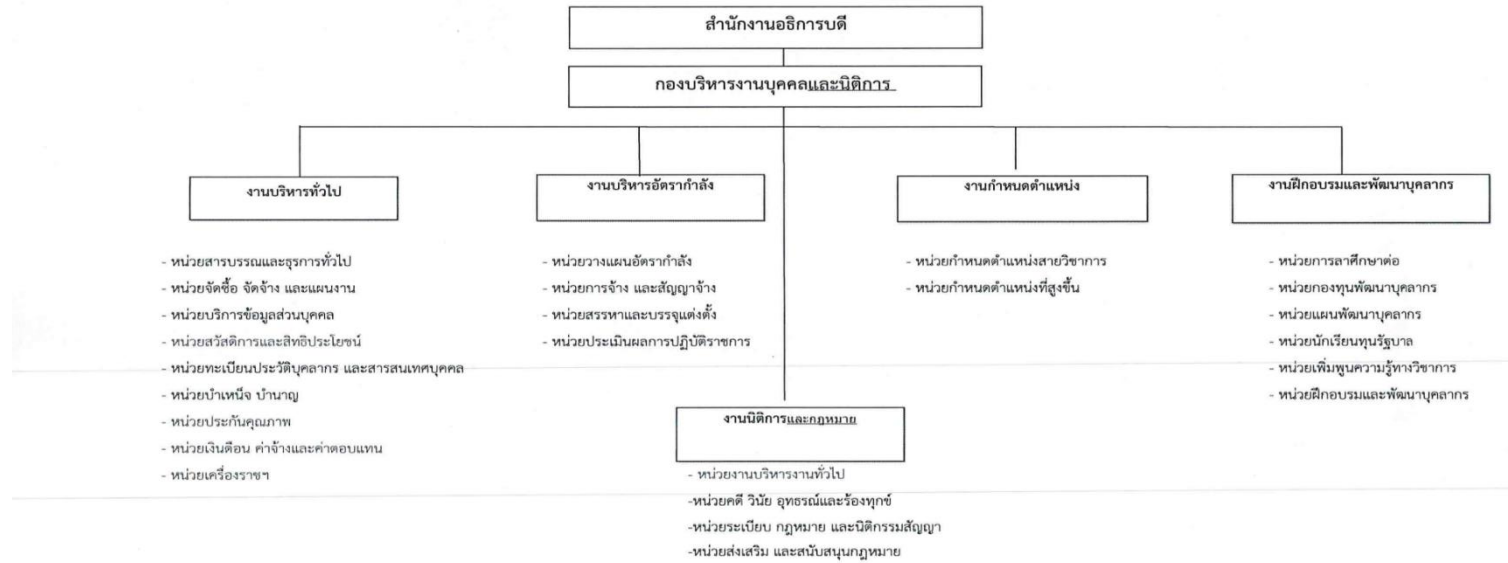
ส่งเสริมจริยธรรมให้ข้าราชการพลเรือนในสถาบันอุดมศึกษา บุคลากร และผู้ปฏิบัติงานอื่นในสถาบันอุดมศึกษาเพื่อเป็นหลักเกณฑ์การประพฤติปฏิบัติอย่างมีคุณธรรมของข้าราชการพลเรือนในสถาบันอุดมศึกษา บุคลากร และผู้ปฏิบัติงานอื่นในสถาบันอุดมศึกษา เกี่ยวกับคุณงามความดีที่เจ้าหน้าที่ของรัฐต้องยึดถือสำหรับการปฏิบัติงาน การตัดสินใจความถูกต้องการปฏิบัติที่ควรกระทำหรือไม่ควรกระทำ ตลอดจนการดำรงตนในการกระทำความดีและละเว้นความชั่ว

## ๖. โครงสร้าง/ข้อมูลบุคลากร

# โครงสร้างการบริหารมหาวิทยาลัยราชภัฏสุรินทร์



โครงสร้างการแบ่งส่วนงาน กองบริหารงานบุคคล สำนักงานอธิการบดี มหาวิทยาลัยราชภัฏสุรินทร์



สรุปสถิติจำนวนรวมบุคลากร ม.ราชภัฏสุรินทร์ ประจำปีงบประมาณ พ.ศ. ๒๕๖๖

ลำดับ	หน่วยงาน	ข้าราชการ		พนักงานมหาวิทยาลัย		พนักงานราชการ	พนักงานจ้างจากเงินนอกงบประมาณ		ลูกจ้างประจำ	จ้างผู้เกษียณ
		สายสอน	สายสนับสนุน	สายสอน	สายสนับสนุน		สายสอน	สายสนับสนุน		
๑	สำนักงานอธิการบดี	-	๓	-	๕๐	๒๔	-	๑๑๖	-	-
๒	คณะครุศาสตร์ฯ	๑๒	-	๔๔	๑๕	-	-	๑๑	-	-
๓	คณะมนุษยศาสตร์ฯ	๒๐	-	๖๔	๑๒	๒	๒	๒๐	-	-
	อาจารย์ชาวต่างชาติ	-	-	-	-	-	๓	-	-	-
๔	คณะวิทยาศาสตร์	๓๒	-	๕๖	๑๔	๓	๕	๒๙	๑	-
๕	คณะเทคโนโลยีฯ	๑๔	-	๓๗	๑๓	-	๒	๑๖	-	-
๖	คณะวิทยาการจัดการ	๒๐	-	๓๙	๑๓	๑	-	๗	-	-
๗	คณะเกษตรฯ	๓	-	๑๑	๓	-	๒	๙	-	-
๘	สำนักส่งเสริมฯ	-	-	-	๑๕	๑	-	๔	-	-
๙	สำนักวิทยบริการฯ	-	-	-	๑๑	๕	-	๑๖	-	-
๑๐	สำนักศิลปะและวัฒนธรรม	-	-	-	๘	๒	-	๑	-	-
๑๑	โครงการบัณฑิตศึกษา	-	-	-	๔	-	-	๓	-	-
๑๒	สถาบันวิจัยและพัฒนา	-	๑	-	๘	-	-	๓	-	-
๑๓	โรงเรียนสาธิต	-	๑	-	-	-	-	๒๙	-	-
รวม		๑๐๑	๕	๒๕๑	๑๖๖	๓๘	๑๔	๒๕๖	๑	-

ข้อมูล ณ วันที่ ๓๐ กันยายน ๒๕๖๖ รวมบุคลากร ๘๓๑ คน

## ส่วนที่ ๒

### รายงานผลการดำเนินงานโครงการ/กิจกรรม

มหาวิทยาลัยราชภัฏสุรินทร์ ได้ดำเนินการจัดโครงการ/กิจกรรมเพื่อพัฒนาบุคลากร จำนวน ๖ โครงการ ดังนี้

โครงการ/กิจกรรม	เป้าหมาย/ ตัวชี้วัด	ผลการดำเนินงาน		
		จำนวนคนเข้า รับการอบรม	งบประมาณที่ ใช้จริง	ระยะเวลาการดำเนินงาน โครงการ/กิจกรรม
๑. โครงการสร้างความรู้ ความเข้าใจ การพัฒนา ผลงานทางวิชาการ ตาม หลักเกณฑ์ใหม่ และบูรณาการ แลกเปลี่ยนเรียนรู้ ประสบการณ์ ถ่ายทอดนวัตกรรมการศึกษา วิจัย ร่วมกับประเทศเพื่อนบ้าน	จำนวน ผู้เข้าร่วม อบรมไม่ น้อยกว่า ๑๐๖ คน	ผู้เข้าร่วมอบรม จริง ๑๔๘ คน  <input checked="" type="checkbox"/> บรรลุเป้าหมาย	ใช้งบประมาณ ๓๑๘,๙๖๐ บาท	ระหว่างวันที่ ๒๐ กุมภาพันธ์ พ.ศ. ๒๕๖๗ - วันที่ ๒๒ กุมภาพันธ์ พ.ศ.๒๕๖๗
๒. โครงการประชุมเชิงปฏิบัติการ สร้างความรู้ ความเข้าใจ การพัฒนา ผลงานทางวิชาการเพื่อข้อกำหนด ระดับตำแหน่งสูงขึ้น	จำนวน ผู้เข้าร่วม อบรมไม่ น้อยกว่า ๖๐ คน	ผู้เข้าร่วมอบรม จริง ๕๖ คน  <input type="checkbox"/> ไม่บรรลุ เป้าหมาย	ใช้งบประมาณ ๑๓,๒๐๐ บาท	ระหว่างวันที่ ๒๔ มีนาคม พ.ศ. ๒๕๖๗ - วันที่ ๒๔ มีนาคม พ.ศ. ๒๕๖๗
๓. โครงการจัดการความรู้ “การเบิกจ่ายค่าใช้จ่ายในการ เดินทางไปราชการ และ ค่าใช้จ่ายในการฝึกอบรม การ จัดงาน และการประชุม ระหว่างประเทศ	จำนวน ผู้เข้าร่วม อบรมไม่ น้อยกว่า ๕๖ คน	ผู้เข้าร่วมอบรม จริง ๔๑ คน  <input type="checkbox"/> ไม่บรรลุ เป้าหมาย	๕๐,๐๐๐ บาท	ระหว่างวันที่ ๗ มีนาคม พ.ศ. ๒๕๖๗ - วันที่ ๗ มีนาคม พ.ศ. ๒๕๖๗
๔. โครงการอบรมเชิง ปฏิบัติการ เพื่อสร้างความรู้ ความเข้าใจ : แนวทางการจัด การศึกษาที่เน้นผลลัพธ์การ เรียนรู้(OBE)	จำนวน ผู้เข้าร่วม อบรมไม่ น้อยกว่า ๘๐ คน	ผู้เข้าร่วมอบรม จริง ๙๖ คน  <input checked="" type="checkbox"/> บรรลุเป้าหมาย	๔๖,๖๐๐ บาท	ระหว่างวันที่ ๙ เมษายน พ.ศ. ๒๕๖๗ - ๑๐ เมษายน พ.ศ. ๒๕๖๗

โครงการ/กิจกรรม	เป้าหมาย/ ตัวชี้วัด	ผลการดำเนินงาน		
		จำนวนคนเข้า รับการอบรม	งบประมาณที่ ใช้จริง	ระยะเวลาการดำเนินงาน โครงการ/กิจกรรม
๕. โครงการบูรณาการสมรรถนะ การทำงานเพื่อรองรับการ ทำงานข้ามสายงาน (Agile)	จำนวน ผู้เข้าร่วม อบรมไม่ น้อยกว่า ๑๐๐ คน	ผู้เข้าร่วมอบรม จริง ๑๐๐ คน  <input checked="" type="checkbox"/> บรรลุเป้าหมาย	๒๐๐,๐๐๐ บาท	ระหว่างวันที่ ๑๒ มีนาคม พ.ศ. ๒๕๖๗ - วันที่ ๑๕ มีนาคม พ.ศ. ๒๕๖๗
๖. โครงการสร้างความรู้ความเข้าใจ เกณฑ์คุณภาพการศึกษาเพื่อการ ดำเนินการที่เป็นเลิศ EdPEX Criteria	จำนวน ผู้เข้าร่วม อบรมไม่ น้อยกว่า ๘๕ คน	ผู้เข้าร่วมอบรม จริง ๘๐ คน  <input checked="" type="checkbox"/> บรรลุเป้าหมาย	๘๐,๐๐๐ บาท	ระหว่างวันที่ ๒ สิงหาคม พ.ศ. ๒๕๖๖ - วันที่ ๒ สิงหาคม -พ.ศ. ๒๕๖๖

## ส่วนที่ ๓

### ปัญหา/อุปสรรค/ข้อเสนอแนะ

#### ปัญหา/อุปสรรค

การประเมินผลการปฏิบัติงาน การมอบหมายภาระงานและกำหนดตัวชี้วัดการปฏิบัติงาน อาจไม่ตรงตามมาตรฐานตำแหน่ง และเกิดการประเมินที่ไม่สอดคล้องในการพัฒนาทักษะการปฏิบัติงาน และกระบวนการประเมินผลการปฏิบัติงานประเมินโดยเบื้องต้น หรือหน่วยงานไม่ประเมินตามภาระงานที่ควรจะมีมอบตามมาตรฐานตำแหน่งอาจมีผลการประเมินที่เบี่ยงเบน และมีผลการประเมินอยู่ในกลุ่มเดียวกัน ไม่สามารถแยกแยะ ผลประเมินตามความรู้ความสามารถที่แท้จริง

การสรรหาและบรรจุแต่งตั้งพนักงานมหาวิทยาลัย เนื่องจากการดำเนินการแต่ละครั้ง กระบวนการมีการดำเนินการต้องรอบคอบและใช้ระยะเวลาในดำเนินงานค่อนข้างนานตามระยะเวลาที่ข้อบังคับกำหนด แต่เมื่อมีการสอบแข่งขันทำให้มีผู้สอบแข่งขันได้ไม่เป็นไปตามอัตราที่เปิดรับสมัคร ทำให้ต้องมีการดำเนินการเปิดรับสมัครใหม่และบางครั้งหากไม่สามารถดำเนินการบรรจุแต่งตั้งได้ตามกำหนดอาจส่งผลทำให้มี ผลกระทบกับอัตราอาจถูกตัดอัตราและงบประมาณ

การกำหนดเกณฑ์ภาษาอังกฤษของอาจารย์ประจำทำให้การสอบผ่านเกณฑ์ภาษาอังกฤษมี อัตราส่วนการผ่านค่อนข้างน้อย และทำให้การได้รับบรรจุแต่งตั้งพนักงานมหาวิทยาลัย ไม่ตรงตามเป้าหมาย หรือแผนงาน

#### ข้อเสนอแนะ

มหาวิทยาลัย หรือหน่วยงานต้องดำเนินการวิเคราะห์ภาระงานที่เป็นภาระงานตามตาม ภารกิจ และยุทธศาสตร์ของมหาวิทยาลัย เพื่อจัดงานเข้ากับตำแหน่งตามหน่วยงาน เพื่อให้ตำแหน่งสามารถ ปฏิบัติงานได้ตามภารกิจของหน่วยงาน และหน่วยงานสามารถกำหนดระดับตำแหน่งนั้นได้ตามหน้าที่ความรับผิดชอบเพื่อกำหนดระดับตำแหน่งสูงขึ้น ทำให้หน่วยงานมีบุคลากรที่มีความรู้ความสามารถเพื่อปฏิบัติงานในงานนั้นๆ ได้อย่างมีประสิทธิภาพ

## ภาพกิจกรรม

โครงการสร้างความรู้ ความเข้าใจ การพัฒนา ผลงานทางวิชาการ ตามหลักเกณฑ์ใหม่ และบูรณาการ แลกเปลี่ยนเรียนรู้ ประสบการณ์ ถ่ายทอดนวัตกรรมการสืบสานประเพณีวัฒนธรรมการศึกษา วิจัย ร่วมกับประเทศเพื่อนบ้าน ระหว่างวันที่ ๒๐ กุมภาพันธ์ ๒๕๖๗ - วันที่ ๒๒ กุมภาพันธ์ ๒๕๖๗

