



SURINDRA
Rajabhat
University



แผนยุทธศาสตร์ มหาวิทยาลัยราชภัฏสุรินทร์



พ.ศ. 2563-2565
ฉบับปรับปรุง พ.ศ. 2565



แผนยุทธศาสตร์มหาวิทยาลัยราชภัฏสุรินทร์

(พ.ศ. 2563 – 2565)

ฉบับปรับปรุง พ.ศ. 2565

มหาวิทยาลัยราชภัฏสุรินทร์

กระทรวงการอุดมศึกษา วิทยาศาสตร์ วิจัยและนวัตกรรม

ตุลาคม 2564

แผนยุทธศาสตร์มหาวิทยาลัยราชภัฏสุรินทร์ (พ.ศ.2563 – 2565) ฉบับปรับปรุง พ.ศ.2565
กระทรวงการอุดมศึกษา วิทยาศาสตร์ วิจัยและนวัตกรรม

จัดทำโดย : กองนโยบายและแผน สำนักงานอธิการบดี มหาวิทยาลัยราชภัฏสุรินทร์
ชั้น 3 อาคาร 31 มหาวิทยาลัยราชภัฏสุรินทร์
เบอร์โทรภายใน : 0613
เว็บไซต์ : www.plans.srru.ac.th

คำนำ

แผนยุทธศาสตร์มหาวิทยาลัยราชภัฏสุรินทร์ (พ.ศ. 2563 – 2565) ฉบับปรับปรุง พ.ศ. 2565 นี้ ได้จัดทำภายใต้เจตนารมณ์ของการปรับปรุงแผนยุทธศาสตร์มหาวิทยาลัยราชภัฏสุรินทร์เพื่อให้สอดคล้องกับแผนยุทธศาสตร์ชาติ (พ.ศ.2561 – 2580) ดังที่พระราชกฤษฎีกาว่าด้วยหลักเกณฑ์และวิธีการบริหารกิจการบ้านเมืองที่ดี (ฉบับที่ 2) พ.ศ. 2562 ซึ่งเป็นพระราชกฤษฎีกาที่กำหนดหลักเกณฑ์และวิธีการในการปฏิบัติราชการ การสั่งการให้ส่วนราชการและข้าราชการปฏิบัติราชการเพื่อให้เกิดการบริหารกิจการบ้านเมืองที่ดีสอดคล้องกับการปฏิรูประบบราชการ เพื่อให้การปฏิบัติงานของส่วนราชการตอบสนองต่อการพัฒนาประเทศ ได้กำหนดในมาตรา 9 ไว้ว่า “ในวาระเริ่มแรกการจัดทำแผนปฏิบัติราชการของส่วนราชการเป็นแผนห้าปีตามมาตรา 16 แห่งพระราชกฤษฎีกาว่าด้วยหลักเกณฑ์และวิธีการบริหารกิจการบ้านเมืองที่ดี พ.ศ. 2546 ซึ่งแก้ไขเพิ่มเติมโดยพระราชกฤษฎีกานี้ให้จัดทำเป็นแผนสามปีโดยมีห้วงระยะเวลาตั้งแต่ปีงบประมาณ พ.ศ. 2563 ถึงปีงบประมาณ พ.ศ. 2565”

การจัดทำแผนยุทธศาสตร์มหาวิทยาลัยราชภัฏสุรินทร์ (พ.ศ. 2563 – 2565) ฉบับปรับปรุง พ.ศ. 2565 นี้ มหาวิทยาลัยได้ให้ความสำคัญในเรื่องการมีส่วนร่วมในทุกขั้นตอนการจัดทำแผนยุทธศาสตร์ฯ อย่างต่อเนื่องของประชาคมทุกภาคส่วน ทั้งผู้บริหาร คณาจารย์ บุคลากร และนักศึกษาทุกระดับ เพื่อร่วมกันทบทวน วิสัยทัศน์ พันธกิจ อัตลักษณ์ ยุทธศาสตร์ เป้าประสงค์ กลยุทธ์ และตัวชี้วัด ภายใต้เงื่อนไขความท้าทายที่สามารถประสบความสำเร็จในการขับเคลื่อนยุทธศาสตร์ของมหาวิทยาลัย สู่อำนาจเป็น “มหาวิทยาลัยชั้นนำด้านการผลิตบัณฑิต พัฒนาคู และเป็นสถาบันที่บูรณาการองค์ความรู้ในการพัฒนาท้องถิ่นเพื่อสร้างความมั่นคงให้กับประเทศ”

แผนยุทธศาสตร์ฯ ฉบับนี้ จึงเปรียบเสมือนเข็มทิศชี้เป้าหมายที่ชัดเจนสำหรับการพัฒนามหาวิทยาลัย โดยให้ความสำคัญกับทุกยุทธศาสตร์และการพัฒนาท้องถิ่นให้มีความเข้มแข็งในทุกด้าน ดังนั้นความสำเร็จของการดำเนินงานตามแผนยุทธศาสตร์ฯ ฉบับนี้ ต้องอาศัยการรวมพลังกาย พลังใจและพลังความคิดจากบุคลากรของมหาวิทยาลัยราชภัฏสุรินทร์ ทุกระดับ ทุกฝ่ายตลอดจนเครือข่ายต่าง ๆ เพื่อร่วมกันขับเคลื่อนการดำเนินงานให้เกิดประสิทธิภาพและประสิทธิผล นำพาให้มหาวิทยาลัยราชภัฏสุรินทร์เป็นสถาบันอุดมศึกษาเพื่อการพัฒนาท้องถิ่นที่มีศักยภาพได้ในอนาคตต่อไป



(ผู้ช่วยศาสตราจารย์กนก โตสุรัตน์)
ปฏิบัติหน้าที่อธิการบดีมหาวิทยาลัยราชภัฏสุรินทร์

บทสรุปผู้บริหาร

แผนยุทธศาสตร์มหาวิทยาลัยราชภัฏสุรินทร์ (พ.ศ. 2563 – 2565) ฉบับปรับปรุง พ.ศ. 2565 นี้ จัดทำขึ้นเพื่อให้สอดคล้องกับแผนยุทธศาสตร์ชาติ (พ.ศ.2561 – 2580) ดังที่พระราชกฤษฎีกาว่าด้วยหลักเกณฑ์และวิธีการบริหารกิจการบ้านเมืองที่ดี (ฉบับที่ 2) พ.ศ.2562 ได้กำหนดไว้ในมาตรา 9 ทั้งนี้แผนยุทธศาสตร์ฉบับนี้ได้ให้ความสำคัญกับการมีส่วนร่วมของทุกภาคส่วน เพื่อสร้างการรับรู้ ความเข้าใจ การยอมรับ และเข้ามามีส่วนร่วมในกระบวนการจัดทำแผนฯ เพื่อให้สามารถขับเคลื่อนแผนไปสู่การปฏิบัติได้อย่างมีประสิทธิภาพ โดยได้ศึกษาสภาวะการณ์และบริบทที่เปลี่ยนแปลงไปในโลกปัจจุบัน ภายใต้กรอบคิดที่สำคัญ คือ การมุ่งพัฒนามหาวิทยาลัยให้เป็น “มหาวิทยาลัยเพื่อการพัฒนาท้องถิ่น” ดังนั้นในการจัดทำแผนยุทธศาสตร์ฉบับนี้จึงดำเนินการภายใต้ทิศทางของยุทธศาสตร์ชาติ 20 ปี (พ.ศ.2561-2580) ซึ่งกำหนดวิสัยทัศน์ไว้ว่า “ประเทศไทยมีความมั่นคง มั่งคั่ง ยั่งยืน เป็นประเทศพัฒนาแล้ว ด้วยการพัฒนาตามหลักปรัชญาของเศรษฐกิจพอเพียง” เพื่อความสุขของคนไทยทุกคน โดยคำนึงถึงบริบทของท้องถิ่นผนวกกับกรอบแนวคิดของการพัฒนาการศึกษาและสังคมของประเทศ อาทิ แผนพัฒนาเศรษฐกิจและสังคมแห่งชาติ ฉบับที่ 12 (พ.ศ.2560-2565) เร่งพัฒนาปัจจัยพื้นฐานเชิงยุทธศาสตร์ของประเทศ ได้แก่ การเพิ่มการลงทุนเพื่อการวิจัยและการพัฒนาวิทยาศาสตร์ เทคโนโลยีและนวัตกรรม รวมทั้งการพัฒนาทรัพยากรมนุษย์ในภาพรวมให้เป็นมนุษย์ที่สมบูรณ์ในทุกช่วงวัย สามารถบริหารจัดการการเปลี่ยนแปลงของสภาพแวดล้อมในการดำเนินชีวิตได้เป็นอย่างดี การพัฒนาทุนมนุษย์จากการยกระดับคุณภาพการจัดการศึกษา การเรียนรู้ การพัฒนาทักษะเพื่อนำพาประเทศไปสู่การเป็นประเทศที่พัฒนา มีความมั่นคง มั่งคั่ง และยั่งยืน ด้วยการพัฒนาตามปรัชญาเศรษฐกิจพอเพียง นอกจากนี้กรอบแผนอุดมศึกษาระยะยาว 15 ปี ฉบับที่ 2 (พ.ศ. 2551-2565) ยังได้กำหนดเป้าหมายของกรอบการอุดมศึกษาไว้ว่า “ยกระดับคุณภาพอุดมศึกษาเพื่อผลิตและพัฒนาบุคลากรที่มีคุณภาพสู่ตลาดแรงงาน และพัฒนาศักยภาพอุดมศึกษาในการสร้างความรู้และนวัตกรรมเพื่อเพิ่มขีดความสามารถในการแข่งขันของประเทศในยุคโลกาภิวัตน์ รวมทั้งสนับสนุนการพัฒนาที่ยั่งยืนของท้องถิ่นไทย โดยใช้กลไกธรรมาภิบาลการเงินการกำกับมาตรฐาน และเครือข่ายอุดมศึกษาบนพื้นฐานของเสรีภาพทางวิชาการ ความหลากหลาย และเอกภาพเชิงระบบ”

แนวนโยบายด้านการศึกษาของรัฐบาลที่สำคัญและเกี่ยวข้องกับการจัดการศึกษาระดับอุดมศึกษา คือ เน้นการวิจัยและค้นหาแนวทางการพัฒนา การสร้างนวัตกรรมเพื่อให้เกิดองค์ความรู้ใหม่ และมีการเชื่อมโยงองค์ความรู้ที่หลากหลายทั้งในประเทศและต่างประเทศ เพื่อพัฒนาขีดความสามารถในการแข่งขันของประเทศ โดยมีจุดเน้น

- 1) เรียนภาษาอังกฤษเพื่อการสื่อสาร และมีทักษะภาษาในระดับสูง ใช้เป็นเครื่องมือในการเรียนรู้เพื่อสร้างองค์ความรู้ และเป็นเครื่องมือในการเชื่อมโยงความรู้ทั้งในและต่างประเทศ
- 2) เรียนรู้ Digital และใช้ Digital เป็นเครื่องมือการเรียนรู้
- 3) จัดการศึกษาขั้นอุดมศึกษาให้สอดคล้องกับตลาดแรงงานทั้งในเชิงปริมาณและคุณภาพ

4) ผู้เรียนมีศักยภาพและมืองค์ความรู้ที่หลากหลายทั้งในและต่างประเทศ สามารถสร้างนวัตกรรมเพื่อเพิ่มขีดความสามารถในการแข่งขันของประเทศ และทันต่อการเปลี่ยนแปลงของสังคมโลก

มหาวิทยาลัยจึงได้ดำเนินการทบทวนแผนยุทธศาสตร์มหาวิทยาลัยราชภัฏสุรินทร์ (พ.ศ. 2563 – 2565) ฉบับปรับปรุง ปี 2565 ขึ้น โดยการศึกษา วิเคราะห์ข้อมูลพื้นฐานต่าง ๆ ที่เกี่ยวข้องกับการบริหารงานมหาวิทยาลัย ผลการประเมินคุณภาพการศึกษาของมหาวิทยาลัยในช่วงที่ผ่านมา รวมทั้งมีการวิเคราะห์จุดแข็ง จุดอ่อน โอกาส และอุปสรรคต่าง ๆ อย่างรอบด้าน โดยยึดหลักการมีส่วนร่วมจากทุกภาคส่วน รวมทั้งรับฟังความคิดเห็นจากผู้ทรงคุณวุฒิ และผู้มีส่วนได้เสียอย่างต่อเนื่อง เพื่อกำหนดปรัชญา วิสัยทัศน์ พันธกิจ ยุทธศาสตร์ ฯลฯ ในการพัฒนามหาวิทยาลัยให้เป็น “สถาบันอุดมศึกษาเพื่อการพัฒนาท้องถิ่น” ประกอบด้วย 8 ยุทธศาสตร์ที่มีความครอบคลุมภารกิจของมหาวิทยาลัยในทุก ๆ ด้าน ดังนี้

ยุทธศาสตร์ที่ 1 ปฏิรูประบบการบริหารจัดการโดยยึดหลักธรรมาภิบาลเพื่อประสิทธิภาพและความยั่งยืน

ยุทธศาสตร์ที่ 2 ปรับปรุงสภาพแวดล้อมของมหาวิทยาลัยให้สมบูรณ์และสอดคล้องกับภารกิจ

ยุทธศาสตร์ที่ 3 พัฒนาการความเข้มแข็งด้านการผลิตบัณฑิต

ยุทธศาสตร์ที่ 4 พัฒนามหาวิทยาลัยให้มีความเข้มแข็งด้านการวิจัย

ยุทธศาสตร์ที่ 5 พัฒนางานพันธกิจสัมพันธ์มหาวิทยาลัยกับสังคม (University Social Engagement) เพื่อการพัฒนาท้องถิ่นอย่างยั่งยืน

ยุทธศาสตร์ที่ 6 ส่งเสริมและทำนุบำรุงศิลปวัฒนธรรม

ยุทธศาสตร์ที่ 7 พัฒนามหาวิทยาลัยไปสู่ความเป็นสากล

ยุทธศาสตร์ที่ 8 พัฒนาโรงเรียนสาธิต มหาวิทยาลัยราชภัฏสุรินทร์ ให้เป็นโรงเรียนต้นแบบ และเป็นแหล่งฝึกประสบการณ์วิชาชีพของนักศึกษา

สารบัญ

	หน้า
คำนำ	ค
บทสรุปผู้บริหาร	จ
สารบัญ	ช
ส่วนที่	หน้า
1 บทนำ	3
ความเป็นมาของแผนยุทธศาสตร์	3
วัตถุประสงค์ของแผนยุทธศาสตร์	4
2 กระบวนการจัดทำแผนยุทธศาสตร์มหาวิทยาลัยราชภัฏสุรินทร์ (พ.ศ. 2563 – 2565) ฉบับปรับปรุง ปี พ.ศ. 2565	5
การประชุมสัมมนาเชิงปฏิบัติการเพื่อทบทวนแผนยุทธศาสตร์	7
การประเมินและวิเคราะห์สภาพแวดล้อมของมหาวิทยาลัย	8
3 แผนยุทธศาสตร์ มหาวิทยาลัยราชภัฏสุรินทร์ (พ.ศ. 2563 – 2565) ฉบับปรับปรุง ปี พ.ศ. 2565	11
วิสัยทัศน์ เป้าประสงค์ พันธกิจ อัตลักษณ์	13
ความเชื่อมโยงระหว่างยุทธศาสตร์ เป้าประสงค์ และกลยุทธ์	17
4 ยุทธศาสตร์ เป้าประสงค์ ตัวชี้วัด กลยุทธ์ และผู้รับผิดชอบในการดำเนินงาน	27
ประเด็นยุทธศาสตร์ที่ 1 ปฏิรูประบบการบริหารจัดการโดยยึดหลักธรรมาภิบาล เพื่อประสิทธิภาพและความยั่งยืน	29
ประเด็นยุทธศาสตร์ที่ 2 ปรับปรุงสภาพแวดล้อมของมหาวิทยาลัยให้สมบูรณ์ และสอดคล้องกับภารกิจ	33
ประเด็นยุทธศาสตร์ที่ 3 พัฒนาความเข้มแข็งด้านการผลิตบัณฑิต	35
ประเด็นยุทธศาสตร์ที่ 4 พัฒนามหาวิทยาลัยให้มีความเข้มแข็งด้านการวิจัย	39
ประเด็นยุทธศาสตร์ที่ 5 พัฒนางานพันธกิจสัมพันธ์กับสังคม (University Social Engagement) เพื่อการพัฒนาท้องถิ่นอย่างยั่งยืน	42
ประเด็นยุทธศาสตร์ที่ 6 ส่งเสริมและทำนุบำรุงศิลปวัฒนธรรม	43

สารบัญ (ต่อ)

ส่วนที่		หน้า
4	ยุทธศาสตร์ เป้าประสงค์ ตัวชี้วัด กลยุทธ์ และผู้รับผิดชอบในการดำเนินงาน (ต่อ)	
	ประเด็นยุทธศาสตร์ที่ 7 พัฒนามหาวิทยาลัยไปสู่ความเป็นสากล	44
	ประเด็นยุทธศาสตร์ที่ 8 พัฒนาโรงเรียนสาธิต มหาวิทยาลัยราชภัฏสุรินทร์	
	ให้เป็นโรงเรียนต้นแบบและเป็นแหล่งฝึกประสบการณ์วิชาชีพของนักศึกษา	46
5	การบริหารแผนสู่การปฏิบัติและการติดตามประเมินผล	49
	กลไกในการบริหารแผนยุทธศาสตร์สู่การปฏิบัติ	51
	การติดตามประเมินผล	53

ส่วนที่ 1

บทนำ



ส่วนที่ 1

บทนำ

1. ความเป็นมาของแผนยุทธศาสตร์

ภารกิจสำคัญของมหาวิทยาลัยราชภัฏสุรินทร์ ตามมาตรา 7 แห่งพระราชบัญญัติมหาวิทยาลัยราชภัฏ พ.ศ. 2547 คือ ให้มหาวิทยาลัยเป็นสถาบันอุดมศึกษาเพื่อการพัฒนาท้องถิ่นที่เสริมสร้างพลังปัญญาของแผ่นดิน ฟื้นฟูพลังการเรียนรู้ เชิดชูภูมิปัญญาท้องถิ่น สร้างสรรค์ศิลปวิทยาเพื่อความเจริญก้าวหน้าอย่างมั่นคง และยั่งยืนของปวงชน มีส่วนร่วมในการจัดการ การบำรุงรักษา การใช้ประโยชน์จากทรัพยากรธรรมชาติ และสิ่งแวดล้อมอย่างสมดุลและยั่งยืน โดยมีวัตถุประสงค์ให้การศึกษา ส่งเสริมวิชาการและวิชาชีพชั้นสูง ทำการสอน วิจัย ให้บริการทางวิชาการแก่สังคม ปรับปรุง ถ่ายทอดและพัฒนาเทคโนโลยี ทำนุบำรุงศิลปะและวัฒนธรรม ผลิตครูและส่งเสริมวิทยฐานะครู โดยมีภาระหน้าที่ของมหาวิทยาลัยตามมาตรา 8 แห่งพระราชบัญญัติมหาวิทยาลัยราชภัฏ พ.ศ. 2547 ดังนี้

- (1) แสวงหาความจริงเพื่อสู่ความเป็นเลิศทางวิชาการบนพื้นฐานของภูมิปัญญาท้องถิ่น ภูมิปัญญาไทยและภูมิปัญญาสากล
- (2) ผลิตบัณฑิตที่มีความรู้คู่คุณธรรม สำนึกในความเป็นไทย มีความรักและผูกพันต่อท้องถิ่น อีกทั้งส่งเสริมการเรียนรู้ตลอดชีวิตในชุมชน เพื่อช่วยให้คนในท้องถิ่นรู้เท่าทันการเปลี่ยนแปลง การผลิตบัณฑิตดังกล่าวจะต้องให้มีจำนวนและคุณภาพสอดคล้องกับแผนการผลิตบัณฑิตของประเทศ
- (3) เสริมสร้างความรู้ความเข้าใจในคุณค่า ความสำนึก และความภูมิใจในวัฒนธรรมของท้องถิ่นและของชาติ
- (4) เรียนรู้และเสริมสร้างความเข้มแข็งของผู้นำชุมชน ผู้นำศาสนา และนักการเมืองท้องถิ่น ให้มีจิตสำนึกประชาธิปไตย คุณธรรม จริยธรรม และความสามารถในการบริหารงานพัฒนาชุมชนและท้องถิ่น เพื่อประโยชน์ของส่วนรวม
- (5) เสริมสร้างความเข้มแข็งของวิชาชีพครู ผลิตและพัฒนาครูและบุคลากรทางการศึกษาให้มีคุณภาพและมาตรฐานที่เหมาะสมกับการเป็นวิชาชีพชั้นสูง
- (6) ประสานความร่วมมือและช่วยเหลือเกื้อกูลกันระหว่างมหาวิทยาลัย ชุมชน องค์กรปกครองส่วนท้องถิ่น และองค์กรอื่นทั้งในและต่างประเทศเพื่อการพัฒนาท้องถิ่น
- (7) ศึกษาและแสวงหาแนวทางพัฒนาเทคโนโลยีพื้นบ้านและเทคโนโลยีสมัยใหม่ให้เหมาะสมกับการดำรงชีวิตและการประกอบอาชีพของคนในท้องถิ่น รวมถึงการแสวงหาแนวทางเพื่อส่งเสริมให้เกิดการจัดการ การบำรุงรักษา และการใช้ประโยชน์จากทรัพยากรธรรมชาติและสิ่งแวดล้อมอย่างสมดุลและยั่งยืน
- (8) ศึกษา วิจัย ส่งเสริม และสืบสานโครงการอันเนื่องมาจากแนวพระราชดำริ ในการปฏิบัติภารกิจของมหาวิทยาลัยเพื่อการพัฒนาท้องถิ่น

ดังนั้น ในการขับเคลื่อนภารกิจของมหาวิทยาลัยให้บรรลุผลตามเป้าหมายและเจตนารมณ์ของพระราชบัญญัติดังกล่าวจะต้องอาศัยมาตรการและวิธีการบริหารจัดการที่ดี โดยเฉพาะอย่างยิ่งการกำหนดแผนการปฏิบัติงานทั้งระยะสั้นและระยะยาว ซึ่งปัจจุบันนี้เป็นที่ยอมรับอย่างกว้างขวางว่าแผนยุทธศาสตร์เป็นเครื่องมือสำคัญอย่างหนึ่งในการปฏิบัติงาน เนื่องจากแผนยุทธศาสตร์ของหน่วยงานภาครัฐ คือ กระบวนการตัดสินใจอย่างเป็นระบบในการใช้ทรัพยากรที่มีอยู่จำกัด รวมถึงการกำหนดขั้นตอน การปฏิบัติเพื่อบรรลุเป้าประสงค์ที่ได้กำหนดไว้ อันเป็นผลประโยชน์ของส่วนรวม หรือประโยชน์สาธารณะ (Public Interest) ทั้งยังเป็นการสนองตอบต่อปัญหาและความต้องการของประชาชนอีกด้วย นอกจากนี้ แผนยุทธศาสตร์ยังช่วยกำหนดรูปแบบของการปฏิบัติที่ช่วยให้องค์การสามารถพัฒนาตนเองได้อย่างเหมาะสมกับสภาพการณ์ที่เปลี่ยนแปลงไป รวมทั้งช่วยให้หน่วยงานตระหนักถึงบทบาทหน้าที่ของตนที่มีส่วนเอื้ออำนวยความสำเร็จและความล้มเหลวต่อเป้าประสงค์ขององค์การ ซึ่งกล่าวได้ว่าเป็นการกำหนดรูปแบบของการปฏิบัติงานแนวใหม่ (New Public Management, NPM) ที่ให้ความสำคัญกับการดำเนินงานตามแนวทางการบริหารกิจการบ้านเมืองที่ดี และสนับสนุนหลักการประชาธิปไตยในแง่การมีส่วนร่วม (Participation) และการกระจายอำนาจ (Decentralization)

มหาวิทยาลัยราชภัฏสุรินทร์เป็นสถาบันอุดมศึกษาในสังกัดกระทรวงการอุดมศึกษา วิทยาศาสตร์ วิจัยและนวัตกรรมได้ตระหนักถึงความสำคัญของการบริหารงานโดยการใช้แผนยุทธศาสตร์ดังกล่าว ประกอบกับสถานการณ์การบริหารมหาวิทยาลัยที่มีการเปลี่ยนแปลง จึงได้ดำเนินการจัดประชุมเชิงปฏิบัติการเพื่อทบทวนแผนยุทธศาสตร์มหาวิทยาลัยราชภัฏสุรินทร์ (พ.ศ. 2563 – 2565) ฉบับปรับปรุง พ.ศ. 2565 ขึ้น ทั้งนี้ เพื่อให้เกิดความสอดคล้องกับแผนยุทธศาสตร์ชาติ (พ.ศ.2561 – 2580) และแผนยุทธศาสตร์มหาวิทยาลัยราชภัฏเพื่อการพัฒนาท้องถิ่น ระยะ 20 ปี (พ.ศ. 2560 – 2579) ตลอดจนเพื่อให้สอดคล้องกับการเปลี่ยนแปลงทั้งจากปัจจัยภายในและภายนอก รวมทั้งข้อคิดเห็นและข้อเสนอแนะจากผลการประเมินมหาวิทยาลัยเพื่อขับเคลื่อนมหาวิทยาลัยสู่เป้าหมายการเป็นสถาบันอุดมศึกษาเพื่อการพัฒนาท้องถิ่นอย่างแท้จริง

2. วัตถุประสงค์ของแผนยุทธศาสตร์

- 2.1 เพื่อกำหนดทิศทางที่ชัดเจนในการบริหารงานของมหาวิทยาลัย
- 2.2 เพื่อเป็นกรอบแนวคิดในการวางแผนและกำหนดแนวทางการปฏิบัติงานของมหาวิทยาลัย
- 2.3 เพื่อเป็นกรอบแนวคิดของหน่วยงานในสังกัดมหาวิทยาลัยในการจัดทำแผนยุทธศาสตร์ของหน่วยงาน

ส่วนที่ 2

กระบวนการจัดทำ

แผนยุทธศาสตร์



ส่วนที่ 2
กระบวนการจัดทำแผนยุทธศาสตร์
มหาวิทยาลัยราชภัฏสุรินทร์ (พ.ศ.2563 – 2565)
ฉบับปรับปรุง พ.ศ. 2565

การจัดทำแผนยุทธศาสตร์มหาวิทยาลัยราชภัฏสุรินทร์ (พ.ศ. 2563 – 2565) ฉบับปรับปรุง พ.ศ.2565 มีขั้นตอนการดำเนินการ ดังนี้

1. การประชุมสัมมนาเชิงปฏิบัติการเพื่อทบทวนแผนยุทธศาสตร์มหาวิทยาลัยราชภัฏสุรินทร์
2. การประเมินสภาพการณ์ของมหาวิทยาลัยราชภัฏสุรินทร์

1. การประชุมสัมมนาเชิงปฏิบัติการเพื่อทบทวนแผนยุทธศาสตร์

1.1 การประชุมสัมมนาเชิงปฏิบัติการผู้บริหารมหาวิทยาลัยทุกระดับ

มหาวิทยาลัยดำเนินการประชุมสัมมนาเชิงปฏิบัติการผู้บริหารมหาวิทยาลัย ประกอบด้วย อธิการบดี รองอธิการบดี ผู้ช่วยอธิการบดี คณบดี รองคณบดี ผู้อำนวยการและรองผู้อำนวยการสำนักงานอธิการบดี ผู้อำนวยการและรองผู้อำนวยการสถาบัน / สำนัก หัวหน้าสำนักงานสถาบัน / สำนัก ผู้อำนวยการกองหรือหน่วยงานเทียบเท่า ผู้อำนวยการและรองผู้อำนวยการโรงเรียนสาธิตฯ และบุคลากรกองนโยบายและแผน ปฏิบัติหน้าที่ในการประชุมเพื่อร่วมกันระดมความคิดเห็นในการทบทวนแผนยุทธศาสตร์มหาวิทยาลัย (พ.ศ. 2560 – 2564) ฉบับปรับปรุง ปี พ.ศ. 2564 โดยร่วมกันศึกษา วิเคราะห์กรอบนโยบายและความเชื่อมโยงของแผนระดับต่าง ๆ จากบนลงล่าง ตั้งแต่ยุทธศาสตร์ชาติ แผนแม่บทภายใต้ยุทธศาสตร์ชาติ แผนปฏิรูปประเทศ แผนพัฒนาเศรษฐกิจและสังคมแห่งชาติ ฉบับที่ 12 แผนความมั่นคงแห่งชาติ แผนการอุดมศึกษาเพื่อผลิตและพัฒนากำลังคนของประเทศ แผนด้านวิทยาศาสตร์ วิจัยและนวัตกรรม และแผนพัฒนาจังหวัดสุรินทร์ ในส่วนที่เกี่ยวข้องมหาวิทยาลัยภายใต้ประเด็นต่าง ๆ ดังนี้

- 1) การทบทวน / วิสัยทัศน์ของมหาวิทยาลัย
- 2) การทบทวน / ยุทธศาสตร์ของมหาวิทยาลัย เป้าประสงค์ และกลยุทธ์ของมหาวิทยาลัย
- 3) ระดมความคิดเห็นนำเสนอตัวชี้วัด / มาตรการ / โครงการ / กิจกรรมที่จะดำเนินการเพื่อให้บรรลุเป้าประสงค์และกลยุทธ์
- 4) กองนโยบายและแผนดำเนินการปรับปรุงแก้ไขตามข้อเสนอแนะของที่ประชุม และจัดทำ (ร่าง) แผนยุทธศาสตร์มหาวิทยาลัยราชภัฏ (พ.ศ. 2563-2565) ฉบับปรับปรุง ปี พ.ศ. 2565
- 5) นำส่งรายงานผลการทบทวนแผนยุทธศาสตร์ฯ ให้กับผู้เข้าร่วมประชุมเพื่อพิจารณาและตรวจสอบความถูกต้อง พร้อมให้ข้อเสนอแนะเพิ่มเติม

1.2 การนำเสนอคณะกรรมการบริหารมหาวิทยาลัย

ภายหลังจากกระบวนการต่าง ๆ ในการจัดทำแผนยุทธศาสตร์มหาวิทยาลัยดำเนินการเสร็จเรียบร้อยแล้ว แล้วนั้น เพื่อให้ (ร่าง) แผนยุทธศาสตร์มหาวิทยาลัย (พ.ศ. 2563-2565) ฉบับปรับปรุง ปี พ.ศ. 2565 เป็นไปตามพระราชกฤษฎีกา ว่าด้วยหลักเกณฑ์และวิธีการบริหารกิจการบ้านเมืองที่ดี (ฉบับที่ 2) พ.ศ. 2562 มาตรา 9 ในวาระเริ่มแรก การจัดทำแผนปฏิบัติการของส่วนราชการเป็นแผนห้าปี ตามมาตรา 13 แห่งพระราชกฤษฎีกาว่าด้วยหลักเกณฑ์และวิธีการบริหารกิจการบ้านเมืองที่ดี พ.ศ. 2546 ซึ่งแก้ไขเพิ่มเติมโดยพระราชกฤษฎีกานี้ให้จัดทำเป็นแผนสามปี โดยมีห้วงระยะเวลาตั้งแต่ปีงบประมาณ พ.ศ. 2563 ถึงปีงบประมาณ พ.ศ. 2564 จึงได้ดำเนินการดังนี้

1) เสนอ (ร่าง) แผนยุทธศาสตร์มหาวิทยาลัย (พ.ศ. 2563-2565) ฉบับปรับปรุง ปี พ.ศ. 2565 ต่อผู้บริหารเพื่อพิจารณาและให้ข้อเสนอแนะ จากนั้นปรับปรุง เพิ่มเติม และแก้ไข (ร่าง) แผนยุทธศาสตร์ฯ ดังกล่าวตามข้อเสนอแนะของผู้บริหาร

2) ขอย้ายระยะเวลาการใช้แผนยุทธศาสตร์มหาวิทยาลัยราชภัฏสุรินทร์ พ.ศ. 2560-2564 ออกไปอีก 1 ปี เพื่อใช้ในปีงบประมาณ พ.ศ. 2565 ต่อผู้บริหารมหาวิทยาลัยเพื่อพิจารณาอนุมัติ

3) จัดทำรูปเล่ม (ร่าง) แผนยุทธศาสตร์มหาวิทยาลัย (พ.ศ. 2563-2565) ฉบับปรับปรุง ปี พ.ศ. 2565 ที่ผ่านการอนุมัติการขยายระยะเวลาการใช้แผนฯ ออกไปอีก 1 ปี เสนอต่อผู้บริหารมหาวิทยาลัย เพื่อพิจารณาอนุมัติประชาสัมพันธ์และเผยแพร่แผนยุทธศาสตร์มหาวิทยาลัย (พ.ศ.2563-2565) ฉบับปรับปรุง พ.ศ. 2565

4) จัดทำรูปเล่มสมบูรณ์แผนยุทธศาสตร์มหาวิทยาลัย (พ.ศ. 2563-2565) ฉบับปรับปรุง ปี พ.ศ. 2565 เพื่อเผยแพร่ประชาสัมพันธ์แก่หน่วยงานภายในมหาวิทยาลัยได้ใช้เป็นแนวทางกำหนดนโยบาย ยุทธศาสตร์และแนวทางการบริหารจัดการ รวมทั้งเป็นแนวทางในการปฏิบัติงานของบุคลากรภายในมหาวิทยาลัย เพื่อให้สามารถบรรลุตามวิสัยทัศน์ที่กำหนดไว้

2. การประเมินและวิเคราะห์สภาพแวดล้อมของมหาวิทยาลัย

การประเมินและวิเคราะห์สภาพแวดล้อมของมหาวิทยาลัยราชภัฏสุรินทร์ที่ใช้ในการจัดทำแผนยุทธศาสตร์มหาวิทยาลัยราชภัฏสุรินทร์ (พ.ศ. 2563 – 2565) ฉบับปรับปรุง พ.ศ. 2565 เป็นการทบทวนสภาพการณ์เดิมที่มหาวิทยาลัยใช้เป็นกรอบในการจัดทำยุทธศาสตร์มหาวิทยาลัย (พ.ศ. 2563 – 2565) โดยการประชุมเชิงปฏิบัติการผู้บริหารทุกระดับเพื่อทบทวนแผนยุทธศาสตร์มหาวิทยาลัยราชภัฏสุรินทร์ (พ.ศ. 2563 – 2565) ฉบับปรับปรุง พ.ศ. 2565 ซึ่งมีผู้เข้าร่วมการประชุมสัมมนาประกอบด้วย อธิการบดี รองอธิการบดี ผู้ช่วยอธิการบดี คณบดี รองคณบดี ผู้อำนวยการและรองผู้อำนวยการสำนักงานอธิการบดี ผู้อำนวยการและรองผู้อำนวยการสถาบัน/ สำนัก หัวหน้าสำนักงานสถาบัน/สำนัก ผู้อำนวยการกองหรือหน่วยงานเทียบเท่า ผู้อำนวยการและรองผู้อำนวยการโรงเรียนสาธิตฯ และบุคลากรกองนโยบายและแผน ผู้เข้าร่วมประชุมสัมมนาได้ทบทวน และเสนอความคิดเห็นเพิ่มเติมเกี่ยวกับสภาพการณ์ปัจจุบันของมหาวิทยาลัย จากนั้นได้นำเสนอ

ผลสรุปการประเมินให้ผู้บริหารและผู้เข้าร่วมประชุมทุกคนได้แสดงความคิดเห็น เพื่อนำไปใช้ประกอบการจัดทำแผนยุทธศาสตร์ของมหาวิทยาลัย ต่อไป

การประเมินสภาพการณ์ของมหาวิทยาลัยราชภัฏสุรินทร์ เป็นการศึกษาผลกระทบใน 2 ด้าน คือ

1. ด้านสภาพแวดล้อมภายในมหาวิทยาลัย

จากการประชุมสัมมนาเชิงปฏิบัติการคณะผู้บริหารมหาวิทยาลัยทุกระดับ ที่ประชุมได้ร่วมกันระดมความคิดเห็น ศึกษาข้อมูลที่เกี่ยวข้อง ตลอดจนสภาพแวดล้อมภายในมหาวิทยาลัย โดยได้ข้อสรุป ดังนี้

1.1 จุดแข็งของมหาวิทยาลัย (Strengths)

- 1) มีทำเลที่ตั้งเหมาะสม อยู่ใกล้ตัวเมือง การคมนาคมสะดวก เอื้อต่อการจัดการศึกษาและพัฒนาเป็นแหล่งเรียนรู้ของท้องถิ่น
- 2) เป็นสถาบันเก่าแก่เป็นที่รู้จักแพร่หลายในจังหวัดและพื้นที่ใกล้เคียง
- 3) มีศิษย์เก่าเป็นจำนวนมากโดยเฉพาะสายครู มีศิษย์เก่ากระจายอยู่ทั่วพื้นที่ มีศิษย์เก่าที่มีชื่อเสียงโด่งดังทั้งในพื้นที่และระดับชาติ
- 4) มีส่วนร่วมกับชุมชนในการดำเนินการด้านศิลปวัฒนธรรมประเพณีท้องถิ่นและมีประสบการณ์ในการทำนุบำรุงศิลปวัฒนธรรมมายาวนาน
- 5) มหาวิทยาลัยมีกองทุนสนับสนุนการวิจัย

1.2 จุดอ่อนของมหาวิทยาลัย (Weaknesses)

- 1) ระบบการบริหารจัดการมหาวิทยาลัย คณะ ศูนย์ สถาบัน และสำนัก ขาดประสิทธิภาพยังติดระบบการทำงานแบบเดิม ขาดการประสานงาน
- 2) กฎ ระเบียบ ไม่ทันสมัย ไม่สอดคล้องกับความเปลี่ยนแปลงในปัจจุบัน
- 3) ขาดมาตรการที่ชัดเจนในการแก้ไขปัญหาความขัดแย้งในองค์กร
- 4) การพัฒนาบุคลากรไม่ต่อเนื่อง ไม่มีแผนหรือเส้นทางการพัฒนาบุคลากรที่ชัดเจน
- 5) มหาวิทยาลัยมีบุคลากรมากเกินไปเกินภาระงาน และบุคลากรบางส่วนด้อยความสามารถในการปฏิบัติหน้าที่
- 6) มีหลักสูตรที่มากมายเกินไปทำให้ต้องกระจายทรัพยากรไปมากโดยเฉพาะทรัพยากรบุคคลและงบประมาณ บางหลักสูตรไม่ผ่านเกณฑ์คุณภาพ บางหลักสูตรล้าสมัยไม่เป็นที่ต้องการของผู้เรียน ชุมชน และสังคม
- 7) การผลิตผลงานทางวิชาการและผลงานวิจัยมีจำนวนน้อย งานวิจัยส่วนใหญ่ไม่สอดคล้องกับความต้องการของสังคม
- 8) ขาดเอกภาพในการจัดทำโครงการบริการวิชาการ ไม่มีทิศทางในการบริการวิชาการที่ชัดเจน ขาดการจัดสรรทรัพยากรร่วมกัน การให้บริการวิชาการไม่สอดคล้องกับความต้องการของชุมชน ขาดการติดตามผลการดำเนินงานอย่างต่อเนื่อง
- 9) ขาดระบบการส่งเสริมการจัดหารายได้จากทรัพย์สินและการบริการวิชาการของมหาวิทยาลัย

10) ขาดยุทธศาสตร์และแผนงานการประชาสัมพันธ์มหาวิทยาลัยเชิงรุก ทำให้ภาพลักษณ์และชื่อเสียงมหาวิทยาลัยด้อยไป

11) ขาดแผนแม่บทในการพัฒนาทางกายภาพของมหาวิทยาลัย

12) วิฤติการขาดธรรมาภิบาลในช่วงก่อน พ.ศ. 2559 ส่งผลเสียต่อภาพลักษณ์ของมหาวิทยาลัย

2. ด้านการประเมินสภาพแวดล้อมภายนอกมหาวิทยาลัย

2.1 โอกาสของมหาวิทยาลัย (Opportunities)

1) มีเครือข่ายมหาวิทยาลัยราชภัฏ 38 แห่งทั่วประเทศที่สามารถทำความร่วมมือในการดำเนินภารกิจของมหาวิทยาลัยได้

2) จังหวัดสุรินทร์มีความหลากหลายทางวัฒนธรรมท้องถิ่นสูง

3) จังหวัดสุรินทร์มีอาณาเขตติดต่อกับประเทศเพื่อนบ้านที่มีสายสัมพันธ์ทางวัฒนธรรมอันใกล้ชิด มีการคมนาคมติดต่อกันได้โดยสะดวก เปิดโอกาสให้มหาวิทยาลัยแสวงหาความร่วมมือทางวิชาการและผู้เรียนจากประเทศเพื่อนบ้านได้

4) ยุทธศาสตร์มหาวิทยาลัยราชภัฏเพื่อการพัฒนาท้องถิ่น ระยะ 20 ปี (พ.ศ. 2560 – 2579) เป็นตัวการกระตุ้นสนับสนุนให้มหาวิทยาลัยมีความชัดเจนในการเป็นมหาวิทยาลัยเพื่อการพัฒนาท้องถิ่น เป็นช่องทางให้มหาวิทยาลัยได้รับการสนับสนุนด้านงบประมาณ ทำให้มหาวิทยาลัยเป็นที่พึ่งของสังคมได้อย่างแท้จริง อาจารย์มีโอกาสสร้างผลงานทางวิชาการ

2.2 อุปสรรคของมหาวิทยาลัย (Threats)

1) มีสถาบันอุดมศึกษาในจังหวัดเดียวกันและในพื้นที่ภาคตะวันออกเฉียงเหนือตอนล่างหลายแห่ง

2) แนวโน้มจำนวนนักเรียนระดับมัธยมศึกษาตอนปลายลดลงทำให้เป็นอุปสรรคต่อการเพิ่มจำนวนนักศึกษามหาวิทยาลัย

ส่วนที่ 3

แผนยุทธศาสตร์

มหาวิทยาลัยราชภัฏสุรินทร์

(พ.ศ.2563-2565)

ฉบับปรับปรุง พ.ศ. 2565



ส่วนที่ 3

แผนยุทธศาสตร์ มหาวิทยาลัยราชภัฏสุรินทร์ (พ.ศ. 2563 – 2565)

ฉบับปรับปรุง พ.ศ. 2565

1. วิสัยทัศน์ เป้าประสงค์หลัก พันธกิจ อัตลักษณ์

มหาวิทยาลัยกำหนด วิสัยทัศน์ เป้าประสงค์หลัก พันธกิจ อัตลักษณ์ ดังนี้

วิสัยทัศน์ “มหาวิทยาลัยราชภัฏสุรินทร์ เป็นมหาวิทยาลัยชั้นนำด้านการผลิตบัณฑิต พัฒนาครู และเป็นสถาบันที่บูรณาการองค์ความรู้ในการพัฒนาท้องถิ่นเพื่อสร้างความมั่นคงให้กับประเทศ”

คำอธิบายวิสัยทัศน์ : ในปี พ.ศ. 2565 มหาวิทยาลัยราชภัฏสุรินทร์จะเป็นมหาวิทยาลัยชั้นนำ โดยเน้นการนำในเรื่องของการเป็นแหล่งเรียนรู้ การศึกษาการวิจัยทางวัฒนธรรมในภูมิภาค และการบริหารจัดการที่ดี มีธรรมาภิบาล เป็นสถาบันการศึกษาที่เป็นที่พึ่งของท้องถิ่นในการพัฒนาท้องถิ่นให้บรรลุเป้าหมายมั่นคง มั่งคั่ง ยั่งยืน

เป้าประสงค์หลัก

1. บัณฑิตมีคุณภาพ

ตัวชี้วัด

- 1.1 อัตราการมีงานทำ/ประกอบอาชีพอิสระของผู้สำเร็จการศึกษาระดับอุดมศึกษาภายในระยะเวลา 1 ปี เพิ่มขึ้น
- 1.2 ร้อยละของผู้สำเร็จการศึกษาระดับอุดมศึกษามีสมรรถนะเป็นที่พอใจของสถานประกอบการ เพิ่มขึ้น
- 1.3 ระดับความสามารถด้านการใช้ภาษาอังกฤษเฉลี่ยของผู้สำเร็จการศึกษาระดับปริญญาตรี เมื่อทดสอบตามมาตรฐานความสามารถภาษาอังกฤษ CEFR สูงขึ้น

2. เป็นศูนย์กลางในการผลิตและพัฒนาครู

ตัวชี้วัด

- 2.1 ร้อยละของอาจารย์ที่เป็นต้นแบบความเชี่ยวชาญในวิชาชีพที่ได้รับการยอมรับสูงขึ้น
- 2.2 ร้อยละของบุคลากรทางการศึกษาในท้องถิ่นที่ได้รับการพัฒนาจากมหาวิทยาลัย และได้รับวิทยฐานะที่สูงขึ้น
- 2.3 ร้อยละของบัณฑิตที่สอบผ่านมาตรฐานใบประกอบวิชาชีพครู
- 2.4 ร้อยละของบัณฑิตครูที่จบจากมหาวิทยาลัยราชภัฏสุรินทร์ที่สอบบรรจุครูได้ในการสอบครั้งแรก

2.5 ร้อยละของนักเรียนในท้องถิ่นที่มีคะแนนผลการทดสอบทางการศึกษาระดับชาติด้านพื้นฐาน (O-NET) แต่ละวิชาผ่านเกณฑ์คะแนนร้อยละ 50 ขึ้นไปเพิ่มขึ้น

2.6 ผลงานการวิจัยเฉพาะสาขาวิชาชีวศรัศูที่ได้รับความนิยมเผยแพร่ทั้งในระดับชาติ และนานาชาติ หรือนำไปใช้ให้เกิดประโยชน์ต่อการผลิตและพัฒนาครูเพิ่มขึ้น

2.7 จำนวนโรงเรียนในท้องถิ่นที่มีการนำนวัตกรรมการจัดการเรียนรู้ของโรงเรียนสาธิตไปใช้ประโยชน์

3. เป็นแหล่งที่พึ่งพาของสังคม/ท้องถิ่นที่ยั่งยืน

ตัวชี้วัด

3.1 จำนวนองค์กรภาครัฐ เอกชน ชุมชนในพื้นที่รับผิดชอบของมหาวิทยาลัย มีส่วนร่วมในการพัฒนาชุมชน

3.2 ร้อยละของนักเรียนในท้องถิ่นที่เข้าเรียนในมหาวิทยาลัย

3.3 จำนวนแผนงาน โครงการพัฒนาชุมชนที่มีมหาวิทยาลัยเป็นแกนนำมีจำนวนเพิ่มมากขึ้น

3.4 ร้อยละของการเทียบโอนผลการเรียน เทียบโอนความรู้และประสบการณ์การทำงาน ของบุคลากรทั้งภายนอกและภายในมหาวิทยาลัย เพื่อยกระดับการศึกษา

3.5 ร้อยละของนักเรียนระดับประถมศึกษาในพื้นที่รับผิดชอบของมหาวิทยาลัยที่สามารถอ่านออกเขียนได้เพิ่มขึ้น

3.6 จำนวนโครงการที่มหาวิทยาลัยดำเนินการเพื่อส่งเสริมศิลปวัฒนธรรม และกีฬาของท้องถิ่นให้เป็นที่ยอมรับในระดับภูมิภาค ระดับชาติ หรือนานาชาติ

3.7 ร้อยละของประชาชนในท้องถิ่นที่ดัชนีสุขภาพเพิ่มขึ้น

3.8 จำนวนโครงการบูรณาการพันธกิจสัมพันธ์

3.9 จำนวนวิสาหกิจชุมชน ผู้ประกอบการใหม่ที่เพิ่มขึ้นในท้องถิ่น

3.10 รายได้ที่เพิ่มขึ้นของประชาชนกลุ่มเป้าหมายที่เข้าร่วมโครงการ

3.11 จำนวนโครงการที่มหาวิทยาลัย ส่งเสริมความรู้ รัก สามัคคี ความมีระเบียบวินัย ใส่ใจ สิทธิหน้าที่ตนเองและผู้อื่นภายใต้พื้นฐานของสังคมประชาธิปไตยอันมีพระมหากษัตริย์เป็นประมุข ในมหาวิทยาลัยและชุมชนท้องถิ่น สังคมท้องถิ่น เพิ่มขึ้น

พันธกิจ

1. ผลิตบัณฑิตสายครูและสายอื่น ๆ ที่มีคุณภาพ ตอบสนองต่อความต้องการของตลาดแรงงาน
2. การวิจัยเป็นที่ยอมรับและตอบสนองความต้องการของท้องถิ่นอย่างมีคุณภาพ
3. พัฒนาท้องถิ่นตามศักยภาพ สภาพปัญหาและความต้องการที่แท้จริงของท้องถิ่น โดยการถ่ายทอดองค์ความรู้ เทคโนโลยี และน้อมนำพระบรมราโชบายและแนวพระราชดำริสู่การปฏิบัติ
4. อนุรักษ์และส่งเสริมศิลปวัฒนธรรม

5. การบริหารจัดการที่มีคุณภาพโดยใช้เทคโนโลยี และหลักธรรมาภิบาล
6. สร้างเครือข่ายและความร่วมมือกับภาคประชาชน ชุมชน ท้องถิ่น และผู้ประกอบการในการจัดการศึกษา

อัตลักษณ์ (Identity)

อัตลักษณ์ของบัณฑิตมหาวิทยาลัยราชภัฏสุรินทร์ หมายถึง เป็นผู้ที่มีความรู้ควบคู่คุณธรรม ปฏิบัติตนตามคุณลักษณะที่พึงประสงค์ของคนไทย 4 ประการ รวมทั้งประกอบสัมมาชีพตามหลักปรัชญาเศรษฐกิจพอเพียง มีจิตอาสาและคำนึงถึงความเป็นธรรมของสังคม เพื่อความมั่นคง มั่งคั่ง และยั่งยืนของประเทศชาติ

“ความรู้ดี มีคุณธรรม ประกอบสัมมาชีพ”

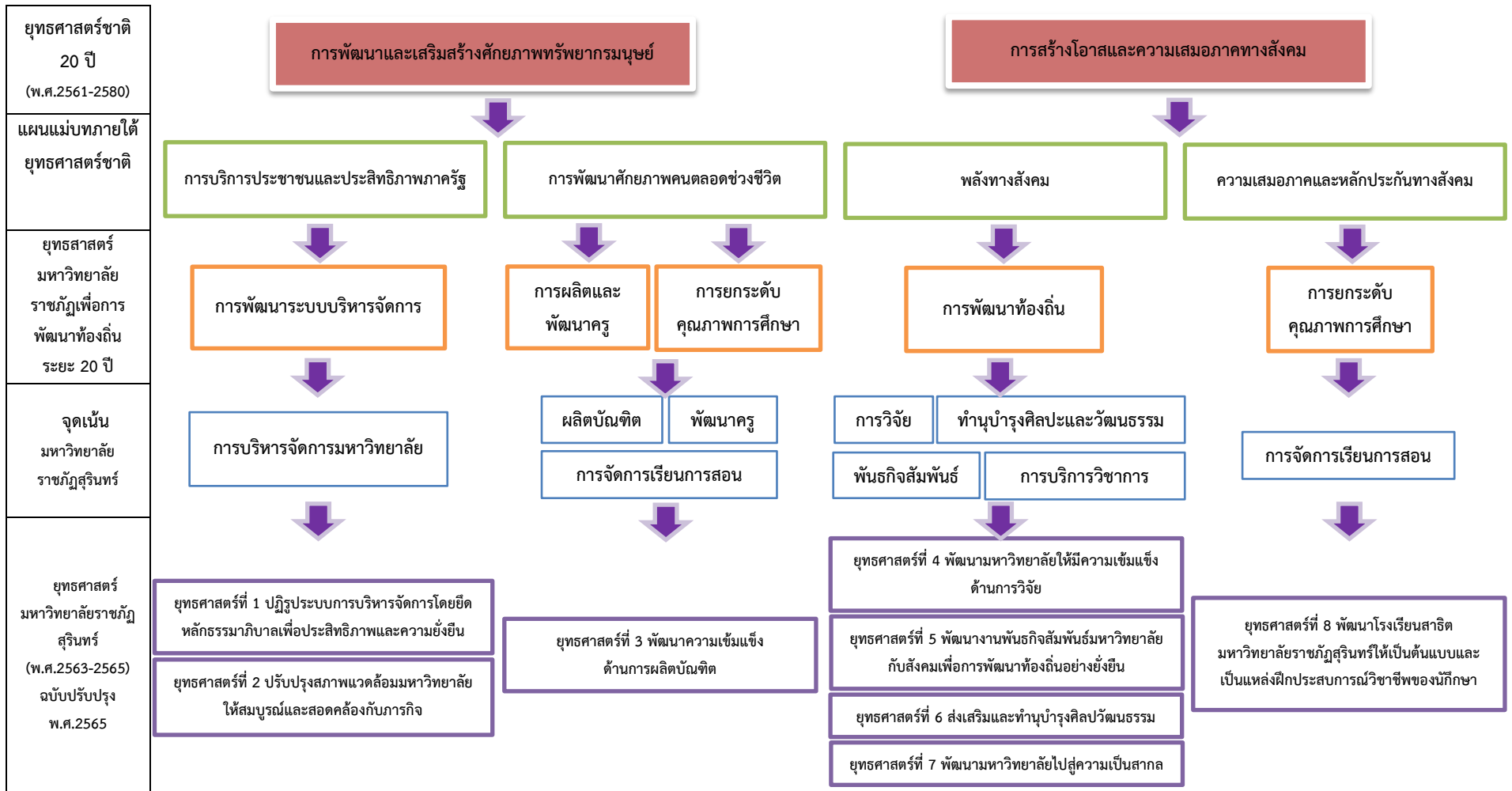
ความรู้ดี หมายถึง บัณฑิตมีความรู้ และนำความรู้ความสามารถไปใช้ในการพัฒนาท้องถิ่นและประเทศชาติให้ก้าวสู่ความมั่นคง มั่งคั่ง และยั่งยืน

มีคุณธรรม หมายถึง บัณฑิตมีคุณธรรม ประพฤติปฏิบัติตนตามคุณสมบัติที่พึงประสงค์ของคนไทย 4 ประการ อันได้แก่ มีทัศนคติที่ดีที่ถูกต้อง มีพื้นฐานชีวิตที่มั่นคง แข็งแรง มีงานทำ มีอาชีพ และเป็นพลเมืองดี มีระเบียบวินัย

ประกอบสัมมาชีพ หมายถึง บัณฑิตประกอบสัมมาชีพตามหลักปรัชญาเศรษฐกิจพอเพียง มีจิตอาสา และคำนึงถึงความเป็นธรรมของสังคม

ความเชื่อมโยงระหว่างยุทธศาสตร์ชาติ 20 ปี (พ.ศ.2561 – 2580) แผนแม่บทภายใต้ยุทธศาสตร์ชาติ และยุทธศาสตร์มหาวิทยาลัยราชภัฏเพื่อการพัฒนาท้องถิ่น ระยะ 20 ปี (พ.ศ.2560-2579) กับจุดเน้นและยุทธศาสตร์ มหาวิทยาลัยราชภัฏสุรินทร์ (พ.ศ.2563-2565) ฉบับปรับปรุง พ.ศ.2565

วิสัยทัศน์ : มหาวิทยาลัยราชภัฏสุรินทร์ เป็นมหาวิทยาลัยชั้นนำด้านการผลิตบัณฑิตพัฒนาครู และยกระดับการพัฒนาสังคมอย่างยั่งยืน



2. ความเชื่อมโยงระหว่างยุทธศาสตร์ เป้าประสงค์ และกลยุทธ์

จากผลการประชุมทบทวนแผนยุทธศาสตร์มหาวิทยาลัยราชภัฏสุรินทร์ ได้สังเคราะห์และกำหนดยุทธศาสตร์ไว้ 8 ยุทธศาสตร์ ดังนี้

- ประเด็นยุทธศาสตร์ที่ 1 : ปฏิรูประบบการบริหารจัดการโดยยึดหลักธรรมาภิบาล เพื่อประสิทธิภาพ และความยั่งยืน
- ประเด็นยุทธศาสตร์ที่ 2 : ปรับปรุงสภาพแวดล้อมของมหาวิทยาลัยให้สมบูรณ์ และสอดคล้องกับภารกิจ
- ประเด็นยุทธศาสตร์ที่ 3 : พัฒนาความเข้มแข็งด้านการผลิตบัณฑิต
- ประเด็นยุทธศาสตร์ที่ 4 : พัฒนามหาวิทยาลัยให้มีความเข้มแข็งด้านการวิจัย
- ประเด็นยุทธศาสตร์ที่ 5 : พัฒนางานพันธกิจสัมพันธ์มหาวิทยาลัยกับสังคม (University Social Engagement) เพื่อการพัฒนาท้องถิ่น อย่างยั่งยืน
- ประเด็นยุทธศาสตร์ที่ 6 : ส่งเสริมและทำนุบำรุงศิลปวัฒนธรรม
- ประเด็นยุทธศาสตร์ที่ 7 : พัฒนามหาวิทยาลัยไปสู่ความเป็นสากล
- ประเด็นยุทธศาสตร์ที่ 8 : พัฒนาโรงเรียนสาธิต มหาวิทยาลัยราชภัฏสุรินทร์ ให้เป็นโรงเรียนต้นแบบและเป็นแหล่งฝึกประสบการณ์วิชาชีพ ของนักศึกษา



ความเชื่อมโยงระหว่างยุทธศาสตร์ เป้าประสงค์ และกลยุทธ์

ปฏิรูประบบการบริหารจัดการ
โดยยึดหลักธรรมาภิบาลเพื่อประสิทธิภาพ
และความยั่งยืน

ยุทธศาสตร์ที่ 1

เป้าประสงค์

มหาวิทยาลัยราชภัฏสุรินทร์มีคุณภาพการบริหารจัดการในระดับมาตรฐานสากล และเป็นองค์กรที่มีผลสัมฤทธิ์สูง (High performance organization) มีธรรมาภิบาล และมีแนวทางการหารายได้เพื่อการพึ่งตนเองได้มากขึ้น

กลยุทธ์

1. พัฒนาระบบบริหารจัดการองค์กร จัดโครงสร้างการบริหารให้มีประสิทธิภาพ มีการใช้ทรัพยากรร่วมกัน ลดการทำงานที่ไม่ใช่ภารกิจโดยตรง เน้นความสำเร็จของงาน
2. สร้างวัฒนธรรมองค์กรด้านชุมชนสัมพันธ์และการสื่อสารองค์กร
3. พัฒนาระบบบริหารจัดการศิษย์เก่าสัมพันธ์
4. พัฒนาระบบบริหารงานบุคคลและเพิ่มขีดความสามารถของบุคลากร
5. พัฒนาระบบการประกันคุณภาพที่ดีและได้มาตรฐาน
6. จัดระบบแผนและงบประมาณให้มีประสิทธิภาพ
7. พัฒนาระบบการบริหารจัดการทรัพยากร ทรัพย์สิน และทรัพย์สินทางปัญญา

ปรับปรุงสภาพแวดล้อมของมหาวิทยาลัย ให้สมบูรณ์และสอดคล้องกับภารกิจ

ยุทธศาสตร์ที่ 2

เป้าประสงค์

มหาวิทยาลัยมีบรรยากาศที่ร่มรื่น เป็นธรรมชาติ และ
สิ่งแวดล้อมที่ดีที่เกื้อหนุนให้เกิดการเรียนรู้ การพัฒนาองค์ความรู้
การทำงานที่มีประสิทธิภาพ และสามารถใช้เป็นปัจจัยดึงดูดให้ผู้เรียน
เลือกมาเรียนที่มหาวิทยาลัย

กลยุทธ์

1. พัฒนาพื้นที่และสิ่งแวดล้อมให้ร่มรื่นและสะอาด
2. พัฒนาระบบโครงสร้างพื้นฐานของมหาวิทยาลัยให้สมบูรณ์
3. พัฒนาโครงสร้างพื้นฐานด้าน ICT ให้มีประสิทธิภาพ มีความมั่นคง
และปลอดภัย
4. พัฒนาระบบรักษาความปลอดภัยที่มีประสิทธิภาพ

พัฒนาความเข้มแข็งด้านการผลิตบัณฑิต

ยุทธศาสตร์ที่ 3

เป้าประสงค์

บัณฑิตจากมหาวิทยาลัยมีคุณภาพตรงตามความต้องการของสังคม มีคุณธรรม มีจริยธรรม มีความรู้ความสามารถเชิงวิชาชีพ พร้อมทำงานหรือศึกษาต่อ อยู่ร่วมกับผู้อื่นในสังคมได้อย่างมีความสุข และพร้อมก้าวเข้าสู่ศตวรรษที่ 21

กลยุทธ์

1. ผลิตบัณฑิตที่มีคุณภาพและตรงตามความต้องการของประเทศ
2. พัฒนาระบบการเรียนการสอนสำหรับการเรียนรู้ตลอดชีวิต
3. พัฒนาแหล่งเรียนรู้ (Learning Space) ในมหาวิทยาลัย
4. พัฒนาระบบการสรรหานักศึกษาเชิงรุก
5. พัฒนานักศึกษาอย่างสร้างสรรค์ให้เป็นบัณฑิตที่พึงประสงค์ของสังคม
6. พัฒนาการเป็นผู้ประกอบการใหม่ให้แก่นักศึกษา

พัฒนามหาวิทยาลัยให้มีความเข้มแข็ง ด้านการวิจัย

ยุทธศาสตร์ที่ 4

เป้าประสงค์

ผลิตผลงานวิจัยที่มีคุณภาพสูงเป็นที่ยอมรับในระดับชาติและนานาชาติ และมีศักยภาพในการสร้างผลกระทบเชิงบวกต่อเศรษฐกิจ สิ่งแวดล้อม ชุมชน และวัฒนธรรม

กลยุทธ์

1. สร้างความเข้มแข็ง ในงานวิจัย ปรับปรุงโครงสร้างพื้นฐานด้านการวิจัย และสร้างบรรยากาศการวิจัยที่เอื้อต่อการผลิตผลงานที่มีคุณภาพ
2. พัฒนาศักยภาพนักวิจัยให้สามารถผลิตผลงานที่มีคุณภาพ
3. นำผลงานวิจัย และนวัตกรรมสู่การสร้างมูลค่าและการใช้ประโยชน์เพื่อสังคม

พัฒนางานพันธกิจสัมพันธ์มหาวิทยาลัย
กับสังคม (University Social Engagement)
เพื่อการพัฒนาท้องถิ่นอย่างยั่งยืน

ยุทธศาสตร์ที่ 5

เป้าประสงค์

มหาวิทยาลัยราชภัฏสุรินทร์เป็นศูนย์กลางการให้บริการทางวิชาการ เป็นที่พึ่งทางด้านวิชาการของสังคม สามารถแก้ปัญหาและตอบสนองความต้องการของสังคมและภูมิภาคได้อย่างเหมาะสมและทันต่อเวลา เพื่อการพัฒนาสังคมที่เข้มแข็ง และยั่งยืนตามหลักเศรษฐกิจพอเพียง

กลยุทธ์

1. ส่งเสริมและสนับสนุนให้เกิดการบริการวิชาการอย่างเป็นระบบและเป็นเอกภาพ
2. ดำเนินโครงการพัฒนาท้องถิ่นที่สอดคล้องกับแผนการพัฒนาของจังหวัด ภาค และประเทศ
3. ร่วมสนองพระราชดำริในโครงการอนุรักษ์พันธุกรรมพืชอันเนื่องมาจากพระราชดำริสมเด็จพระกนิษฐาธิราชเจ้า กรมสมเด็จพระเทพรัตนราชสุดาฯ สยามบรมราชกุมารี (โครงการ อพ.สธ.)

เป้าประสงค์

อนุรักษ์ ส่งเสริม สืบสาน ประยุกต์ใช้ศิลปวัฒนธรรมและ
ภูมิปัญญาท้องถิ่น เพื่อรักษาคุณค่าและเพิ่มมูลค่า และเผยแพร่สู่
ระดับชาติและนานาชาติ ตลอดจนการเชื่อมโยงองค์ความรู้
ด้านศิลปวัฒนธรรมไปสู่กระบวนการการเรียนการสอนและการวิจัย

กลยุทธ์

1. พัฒนาระบบและกลไกการบริหารจัดการงานด้านทำนุบำรุง
ศิลปวัฒนธรรม
2. อนุรักษ์ ส่งเสริม สืบสาน ศิลปวัฒนธรรมและประยุกต์ใช้
ศิลปวัฒนธรรมและภูมิปัญญาท้องถิ่น เพื่อรักษาคุณค่าและเพิ่มมูลค่า

พัฒนามหาวิทยาลัยไปสู่ความเป็นสากล

ยุทธศาสตร์ที่ 7

เป้าประสงค์

มหาวิทยาลัยได้รับการยอมรับและเป็นที่รู้จักในด้านวิชาการและการวิจัยในระดับนานาชาติ บุคลากรและนักศึกษามีประสบการณ์ในระดับนานาชาติ

กลยุทธ์

1. จัดสภาพแวดล้อม และโครงสร้างพื้นฐานให้เป็นสากล
2. เตรียมความพร้อมของนักศึกษา บุคลากร และคณาจารย์เพื่อเข้าสู่อาเซียนและสากล
3. เตรียมความพร้อมของมหาวิทยาลัยเพื่อเข้าสู่อาเซียนและสากล

พัฒนาโรงเรียนสาธิต มหาวิทยาลัยราชภัฏสุรินทร์
ให้เป็นโรงเรียนต้นแบบ และเป็นแหล่งฝึก
ประสบการณ์วิชาชีพของนักศึกษา

ยุทธศาสตร์ที่ 8

เป้าประสงค์

พัฒนาโรงเรียนสาธิตมหาวิทยาลัยราชภัฏสุรินทร์ให้เป็น
โรงเรียนต้นแบบและเป็นแหล่งเรียนรู้ของนักศึกษา ครู และบุคลากร
ทางการศึกษาในจังหวัดสุรินทร์และจังหวัดใกล้เคียง

กลยุทธ์

1. พัฒนาโครงสร้างพื้นฐาน
2. พัฒนาระบบการบริหารจัดการองค์กร
3. พัฒนาคุณภาพการจัดการศึกษา

ส่วนที่ 4

ยุทธศาสตร์ เป้าประสงค์

ตัวชี้วัด ค่าเป้าหมาย

กลยุทธ์มาตรการ

และผู้รับผิดชอบ



ยุทธศาสตร์ เป้าประสงค์ ตัวชี้วัด กลยุทธ์ และผู้รับผิดชอบในการดำเนินงาน

ยุทธศาสตร์ที่ 1 ปฏิรูประบบการบริหารจัดการโดยยึดหลักธรรมาภิบาลเพื่อประสิทธิภาพและความยั่งยืน

เป้าประสงค์	ตัวชี้วัด	หน่วยนับ	ค่าเป้าหมาย ปี 65	กลยุทธ์	มาตรการ	ผู้รับผิดชอบ	
มหาวิทยาลัยราชภัฏสุรินทร์ มีคุณภาพการบริหารจัดการ ในระดับมาตรฐานสากล และเป็นองค์กรที่มีผลสัมฤทธิ์สูง (High performance organization) มีธรรมาภิบาล และมีแนวทางการหารายได้ เพื่อการพึ่งตนเองได้มากขึ้น	1. ระดับคุณภาพการปฏิบัติงานที่สอดคล้อง กับพระราชกฤษฎีกาว่าด้วยหลักเกณฑ์และวิธีการบริหารกิจการบ้านเมืองที่ดี	ระดับ	3.90	1. พัฒนาระบบบริหารจัดการองค์กร จัดโครงสร้างการบริหารให้มีประสิทธิภาพ มีการใช้ทรัพยากรร่วมกัน ลดการทำงานที่ไม่ใช่ภารกิจ โดยตรง เน้นความสำเร็จของงาน	1. เสริมสร้างระบบคุณธรรมและจริยธรรม ปลุกฝัง ค่านิยมและจิตสำนึกในการรักษาศักดิ์ศรีของความเป็นคนของพระราชา (ราชภัฏ) และความซื่อสัตย์สุจริต	ทุกหน่วยงาน	
	2. ร้อยละของความสำเร็จในการปรับปรุงกระบวนการทำงาน ในทุกภารกิจของมหาวิทยาลัยและคณะ โดยให้สามารถลดขั้นตอนการปฏิบัติงานแต่ละภารกิจลง	ร้อยละ	≥70		1. ปรับปรุงกระบวนการทำงานทุกภารกิจหลักของมหาวิทยาลัยให้รวดเร็ว มีประสิทธิภาพ และประสิทธิผล นำเอาหลักการ “รวมบริการ เน้นทำงานตามภารกิจ” โดยการใช้ทรัพยากรร่วมกัน มาประยุกต์ใช้ในแต่ละกระบวนการ ลดการทำงานที่ไม่ใช่ภารกิจโดยตรง		2. เพิ่มช่องทางในการรับฟังความคิดเห็นจากผู้ที่มีส่วนร่วมในการปฏิบัติงานในองค์กร บุคลากร นักศึกษา ศิษย์เก่า และผู้มีส่วนได้ส่วนเสียจากทุกภาคส่วนภายนอกมหาวิทยาลัย
	3. จำนวนหน่วยงานที่มีการรายงานผลการบริหารความเสี่ยงและการควบคุมภายใน	หน่วยงาน	15		1. จัดทำแผนบริหารความเสี่ยงที่ครอบคลุมภารกิจหลัก และสถานการณ์การเปลี่ยนแปลงที่กระทบต่อคณะ / มหาวิทยาลัย พร้อมทั้งมีการจัดการความเสี่ยง อย่างเป็นรูปธรรม		2. ยกระดับขีดความสามารถและประสิทธิภาพระบบการตรวจสอบภายใน (Internal Audit) ระบบการควบคุมภายใน (Internal control) และระบบตรวจสอบประสิทธิภาพ (Performance Audit)
	4. ร้อยละของระเบียบ/ข้อบังคับ/ประกาศของมหาวิทยาลัยที่ได้รับการปรับปรุงให้แล้วเสร็จทั้งหมด	ร้อยละ	100		1. ทบทวนระเบียบ ข้อบังคับ ประกาศของมหาวิทยาลัย ให้มีความเหมาะสม โปร่งใส เป็นธรรมและสอดคล้องกับสถานการณ์ที่เปลี่ยนไป		

เป้าประสงค์	ตัวชี้วัด	หน่วยนับ	ค่าเป้าหมายปี 65	กลยุทธ์	มาตรการ	ผู้รับผิดชอบ
	5. ร้อยละของการนำเทคโนโลยีสารสนเทศเข้ามาใช้ ในกระบวนการทำงานในหน่วยงานของมหาวิทยาลัย	ร้อยละ	90	2. สร้างวัฒนธรรมองค์กรด้านชุมชนสัมพันธ์และการสื่อสารองค์กร	1. ปรับปรุงประสิทธิภาพการสื่อสารไปยังชุมชน ทั้งภายในและภายนอกมหาวิทยาลัย พร้อมสร้างวัฒนธรรมการสื่อสารสองทาง ข้ามหน่วยงาน ข้ามองค์กรให้มากขึ้น	คณะ / สำนักงาน อธิการบดี
	6. ระดับความพึงพอใจในความสำเร็จของกิจกรรมชุมชน	ร้อยละ	90		2. เสริมสร้างการประชาสัมพันธ์เชิงรุก ให้มหาวิทยาลัยเป็นที่รู้จักอย่างแพร่หลาย ทั้งในระดับท้องถิ่น ระดับประเทศและต่างประเทศ โดยเฉพาะราชอาณาจักรกัมพูชา	
	7. ร้อยละของข้อมูลศิษย์เก่าที่รวบรวมได้	ร้อยละ	80	3. พัฒนาระบบบริหารจัดการศิษย์เก่าสัมพันธ์	1. ดำเนินงานด้านชุมชนสัมพันธ์อย่างเป็นระบบ โดยการมีส่วนร่วมของสังคม	คณะ / กองพัฒนานักศึกษา / สำนักส่งเสริมวิชาการและงานทะเบียน
8. ระดับความพึงพอใจในความสำเร็จของกิจกรรมระหว่างศิษย์เก่าและนักศึกษาปัจจุบัน	ร้อยละ	90	1. ปรับปรุงระบบฐานข้อมูลศิษย์เก่าที่มีประสิทธิภาพ พัฒนาเว็บไซต์ที่สามารถสื่อสารกับศิษย์เก่าได้แบบสองทาง			
9. จำนวนรายได้ที่เกิดขึ้นจากการระดมทุนของศิษย์เก่า	ล้านบาท	2	1. สร้างความเข้มแข็งให้เครือข่ายศิษย์เก่าของมหาวิทยาลัย/คณะ ในการดำเนินกิจกรรมต่าง ๆ ร่วมกัน และจัดกิจกรรมระหว่างศิษย์เก่าและนักศึกษาปัจจุบัน เพื่อการสร้างความสัมพันธ์ที่ใกล้ชิด พัฒนาศักยภาพและวิชาชีพของนักศึกษาปัจจุบัน			
	10. ร้อยละของอาจารย์ดำรงตำแหน่งทางวิชาการ และจำนวนร้อยละของอาจารย์ที่มีคุณวุฒิปริญญาเอกเพิ่มขึ้น (Baseline ปี พ.ศ. 2560 ร้อยละ 10)	ร้อยละ	50	4. พัฒนาระบบบริหารงานบุคคลและเพิ่มขีดความสามารถของบุคลากร	1. จัดหารายได้จากการระดมทุนจากศิษย์เก่า ประชาชนทั่วไป องค์กรภาครัฐและเอกชนเพื่อสนับสนุนกิจกรรมที่สำคัญต่าง ๆ	ทุกหน่วยงาน
	11. จำนวนมหาวิทยาลัยทั้งในและต่างประเทศ ที่ให้ความร่วมมือในการสนับสนุนอาจารย์ไปศึกษาและพัฒนาศักยภาพ	แห่ง	≥ 3		1. ส่งเสริมและสนับสนุนอาจารย์ให้เพิ่มวุฒิการศึกษา และส่งเสริมสนับสนุนให้คณาจารย์เข้าสู่ตำแหน่งทางวิชาการตามระยะเวลาที่กำหนดไว้ตามเกณฑ์มาตรฐานของสำนักงานคณะกรรมการการอุดมศึกษา (สกอ.)	
					2. พัฒนาศักยภาพของคณาจารย์และบุคลากร ทั้งด้านวิชาการ ด้านการวิจัย ด้านบริการวิชาการ ตลอดจนการปลูกฝังการเป็นพลเมืองจิตอาสาอย่างต่อเนื่อง	

เป้าประสงค์	ตัวชี้วัด	หน่วยนับ	ค่าเป้าหมายปี 65	กลยุทธ์	มาตรการ	ผู้รับผิดชอบ
	12. ร้อยละของบุคลากรสายสนับสนุนเข้าสู่ตำแหน่งวิชาชีพเฉพาะหรือเชี่ยวชาญเฉพาะที่สูงขึ้นมีจำนวนเพิ่มขึ้น (Baseline ปี พ.ศ. 2560 ร้อยละ 10)	ร้อยละ	25		<ol style="list-style-type: none"> พัฒนาบุคลากรสายสนับสนุนให้มีศักยภาพในการทำงาน เพิ่มขีดความสามารถด้านการวิจัยเพื่อพัฒนางานประจำ (R to R) และการวิจัยสถาบัน ส่งเสริมและสนับสนุนให้บุคลากรสายสนับสนุนพัฒนาตัวเองเข้าสู่ตำแหน่งวิชาชีพเฉพาะหรือเชี่ยวชาญเฉพาะ 	
	13. การบรรลุความสำเร็จในการมีระบบการประเมินที่มีประสิทธิภาพสามารถสะท้อนผลการปฏิบัติงาน	ร้อยละ	80		<ol style="list-style-type: none"> พัฒนาระบบบริหารงานบุคคลที่สามารถจูงใจบุคลากรให้มีความตั้งใจในการทำงานด้วยความทุ่มเทให้กับมหาวิทยาลัย พัฒนาระบบการประเมินสมรรถนะของบุคลากรที่สอดคล้องกับบทบาทในหน้าที่ของแต่ละตำแหน่งและสอดคล้องกับยุทธศาสตร์การพัฒนามหาวิทยาลัย 	
	14. มีจำนวนของระบบสารสนเทศด้านการประกันคุณภาพ	ระบบ	≥1	5. พัฒนาระบบการประกันคุณภาพที่ดี และได้มาตรฐาน	1. พัฒนาระบบบริหารและระบบสารสนเทศที่เอื้อต่อการดำเนินงานด้านประกันคุณภาพ และมีข้อมูลเพียงพอในการพัฒนาคุณภาพการศึกษา	ทุกหน่วยงาน
	15. ผลการตรวจประเมินการประกันคุณภาพจากทุกหน่วยงาน	ระดับ	≥3.51		<ol style="list-style-type: none"> บูรณาการระบบการประกันคุณภาพและการประเมินผลการปฏิบัติงานไปสู่งานประจำดำเนินการปรับปรุงระบบบริหารจัดการของหน่วยงานที่มีผลการประเมินคุณภาพอยู่ในเกณฑ์ต่ำ นำกระบวนการ PDCA มาใช้ในการทำงาน เพื่อเป็นกลไกเชื่อมโยงการประกันคุณภาพ การประเมินผล และการนำผลกลับไปใช้ปรับปรุงงานประจำอย่างเป็นระบบ พัฒนาศักยภาพบุคลากรและผู้ปฏิบัติงานด้านการประกันคุณภาพอย่างต่อเนื่อง ส่งเสริมการวิจัยและถอดบทเรียนด้านการประกันคุณภาพเพื่อพัฒนาไปสู่องค์กรแห่งการเรียนรู้ 	

เป้าประสงค์	ตัวชี้วัด	หน่วยนับ	ค่าเป้าหมายปี 65	กลยุทธ์	มาตรการ	ผู้รับผิดชอบ
					5. จัดให้มีเวทีแลกเปลี่ยนเรียนรู้ด้านการประกันคุณภาพ การคัดเลือก Best Practice และเชิดชูเกียรติให้แก่บุคลากร / หน่วยงานที่ประสบความสำเร็จในการดำเนินงานด้านการประกันคุณภาพ	
	16. การบรรลุความสำเร็จในการพัฒนาระบบและแนวทางการบริหารงบประมาณเงินรายได้ ให้มีประสิทธิภาพ	ร้อยละ	80	6. จัดระบบแผนและงบประมาณให้มีประสิทธิภาพ	<ol style="list-style-type: none"> 1. ควบคุมและจัดสรรงบประมาณให้สอดคล้องกับยุทธศาสตร์การพัฒนามหาวิทยาลัยภายใต้กระบวนการจัดทำแผนปฏิบัติการและแผนงบประมาณที่ดี 2. จัดระบบและแนวทางการบริหารงบประมาณเงินรายได้ให้มีประสิทธิภาพยิ่งขึ้น โดยให้สอดคล้องกับยุทธศาสตร์การพัฒนามหาวิทยาลัยและสถานการณ์ปัจจุบัน 	
	17. การบรรลุผลสำเร็จในการดำเนินงานตามแผนความต้องการครุภัณฑ์และสิ่งก่อสร้างระยะ 5 ปี	ร้อยละ	80		1. จัดทำแผนความต้องการครุภัณฑ์และสิ่งก่อสร้างระยะ 5 ปี เพื่อให้การจัดทำค่าของงบประมาณประจำปีมีประสิทธิภาพและสอดคล้องกับภารกิจและยุทธศาสตร์การพัฒนามหาวิทยาลัย	
	18. ร้อยละของเงินรายได้ที่เพิ่มขึ้นจากการบริหารจัดการทรัพยากร ทรัพย์สิน และทรัพย์สินทางปัญญา (Base line ปี พ.ศ. 2560)	ร้อยละ	≥5%	7. พัฒนาระบบการบริหารจัดการทรัพยากร ทรัพย์สิน และทรัพย์สินทางปัญญา	<ol style="list-style-type: none"> 1. ออกระเบียบมหาวิทยาลัยเกี่ยวกับการบริหารจัดการทรัพยากร ทรัพย์สิน และทรัพย์สินทางปัญญาต่าง ๆ ของมหาวิทยาลัยให้เป็นระบบเดียวกัน 2. จัดหารายได้จากการนำผลงานวิจัย นวัตกรรม และทรัพย์สินทางปัญญาไปพัฒนาสู่เชิงพาณิชย์ 3. จัดหาผลประโยชน์จากทรัพย์สินและคุณค่าของมหาวิทยาลัย เช่น สถานฝึกประสบการณ์วิชาชีพ “ล้านช้าง” สินค้าที่ระลึกของมหาวิทยาลัย / คณะ เป็นต้น 4. จัดซื้อวัสดุ / ครุภัณฑ์ร่วมกันทั้งมหาวิทยาลัยเพื่อลดรายจ่ายและเพิ่มประสิทธิภาพการดำเนินงาน 	ฝ่ายบริหารทรัพย์สิน

ประเด็นยุทธศาสตร์ที่ 2 ปรับปรุงสภาพแวดล้อมของมหาวิทยาลัยให้สมบูรณ์และสอดคล้องกับภารกิจ

เป้าประสงค์	ตัวชี้วัด	หน่วยนับ	ค่าเป้าหมายปี 65	กลยุทธ์	มาตรการ	ผู้รับผิดชอบ
มหาวิทยาลัยมีบรรยากาศที่ร่มรื่นเป็นธรรมชาติ และสิ่งแวดล้อมที่ดีที่เกื้อหนุนให้เกิดการเรียนรู้ การพัฒนาองค์ความรู้ และการทำงานที่มี ประสิทธิภาพ และสามารถใช้เป็นปัจจัยดึงดูด ให้ผู้เรียนเลือกมาเรียนที่มหาวิทยาลัย	1. ร้อยละของพื้นที่สีเขียวที่ได้รับการจัดการ อย่างเป็นระเบียบเรียบร้อยสวยงาม	ร้อยละ	40	1. พัฒนาพื้นที่และสิ่งแวดล้อมให้ร่มรื่นและ สะอาด	1. จัดทำแผนแม่บทการใช้พื้นที่ของมหาวิทยาลัย เพื่อให้มีการพัฒนาพื้นที่อย่างมีประสิทธิภาพและ ยั่งยืน 2. เพิ่มพื้นที่สีเขียวและปรับปรุงภูมิทัศน์ในพื้นที่ มหาวิทยาลัยให้เป็นสถานที่พักผ่อนหย่อนใจ ของนักศึกษา บุคลากร และประชาชนทั่วไป	ทุกหน่วยงาน
	2. จำนวนโครงการที่พัฒนาสิ่งแวดล้อมของ มหาวิทยาลัยให้ยั่งยืน และดำเนินการได้อย่าง ต่อเนื่อง	โครงการ	≥5		1. จัดทำแผนการพัฒนาล้อมของ มหาวิทยาลัยให้ยั่งยืน อาทิ แผนการจัดการขยะ และน้ำเสีย แผนการอนุรักษ์พลังงาน แผนการ อนุรักษ์น้ำ แผนการป้องกันรักษาระบบนิเวศน์และ ธรรมชาติภายในมหาวิทยาลัย แผนดำเนินการด้าน สิ่งแวดล้อมสำหรับอาคารต่าง ๆ	
	3. ระดับความพึงพอใจของนักศึกษาและบุคลากร ต่อการจัดการสภาพแวดล้อมของมหาวิทยาลัย	ร้อยละ	≥80		1. รมรงค์สร้างจิตสำนึกให้บุคลากรและนักศึกษา มี ส่วนร่วมในการประหยัด การอนุรักษ์และการดูแล รักษาสิ่งแวดล้อมภายในมหาวิทยาลัย	
	4. ร้อยละของการจัดการปริมาณขยะที่เกิดขึ้น ภายในมหาวิทยาลัยแต่ละวัน	ร้อยละ	100			
	5. ร้อยละของความสำเร็จในการพัฒนาระบบ สาธารณูปโภคที่ได้รับการปรับปรุง และสามารถ ใช้งานได้อย่างมีประสิทธิภาพ	ร้อยละ	90		2. พัฒนาระบบโครงสร้างพื้นฐานของ มหาวิทยาลัยให้สมบูรณ์	
6. ร้อยละของอาคารสถานที่ที่จำเป็นต่อการดำเนิน ภารกิจของมหาวิทยาลัยอย่างเพียงพอ	ร้อยละ	90		1. จัดทำแผนการของงบประมาณแผ่นดินเพื่อก่อสร้าง อาคารสถานที่ที่จำเป็นต่อการดำเนินภารกิจของ มหาวิทยาลัย อาทิ ศูนย์กีฬามาตรฐาน หอประชุม อาคารเรียนรวม หอพักนักศึกษา และโรงอาหาร เป็นต้น 2. ปรับปรุงหอพักนักศึกษาให้อยู่อย่างสุขสบาย มี ความปลอดภัย และมีบรรยากาศของการเรียนรู้		

เป้าประสงค์	ตัวชี้วัด	หน่วยนับ	ค่าเป้าหมาย ปี 65	กลยุทธ์	มาตรการ	ผู้รับผิดชอบ
	7. ร้อยละของความสำเร็จในการปรับปรุงสัญญาณไฟจราจร พื้นผิวจราจร และมีทางเดินที่มีหลังคาครอบคลุมพื้นที่การศึกษาทั่วทั้งมหาวิทยาลัย	ร้อยละ	100		1. ปรับปรุงสภาพถนนสายหลัก/สายรอง จัดระบบการจราจร ติดตั้งไฟส่องสว่างในถนนอย่างทั่วถึง จัดทำลานจอดรถให้พอเพียงในจุดที่เหมาะสม ตลอดพื้นที่หลักของมหาวิทยาลัย และจัดทำทางเดินเท้าเชื่อมระหว่างอาคารที่มีความเป็นระเบียบเรียบร้อย เป็นมิตรกับสิ่งแวดล้อมและปลอดภัยต่อผู้พิการ	
	8. ร้อยละของปริมาณการใช้ไฟฟ้าในภาพรวมของมหาวิทยาลัยลดลง	ร้อยละ	≥10		1. ปรับปรุงระบบไฟฟ้า ระบบสุขาภิบาล ระบบระบายน้ำ ระบบบำบัดน้ำเสีย ระบบประปาให้อยู่ในสภาพที่สามารถใช้งานได้อย่างมีประสิทธิภาพ และรองรับความต้องการใช้งานในอนาคต	
	9. ร้อยละของจำนวนจุดสำหรับให้บริการ Wifi ที่มีประสิทธิภาพสูงครอบคลุมทั้งพื้นที่ของมหาวิทยาลัย	ร้อยละ	90	3. พัฒนาโครงสร้างพื้นฐานด้าน ICT ให้มีประสิทธิภาพ มีความมั่นคง และปลอดภัย	1. พัฒนาโครงสร้างพื้นฐานทางด้าน ICT ให้มีประสิทธิภาพในการบริการทั้งด้าน Security, Cloud Platform และ ประสิทธิภาพของโครงข่าย ICT โดยเฉพาะระบบ WIFI ให้บริการครอบคลุมพื้นที่ทั้งมหาวิทยาลัย	ทุกหน่วยงาน
	10. ร้อยละของจำนวนแอปพลิเคชันครอบคลุมภารกิจที่สำคัญ	จำนวน	3		1. พัฒนาเครือข่าย/ระบบ เพื่อเพิ่มประสิทธิภาพระบบสนับสนุนการตัดสินใจ ระบบสารสนเทศเพื่อการบริหาร ระบบเอกสารอิเล็กทรอนิกส์ ระบบบริหารงานบุคคล ระบบบริหารงานวิจัย ระบบการถ่ายทอดเทคโนโลยี การบริหารทรัพยากรของมหาวิทยาลัย เป็นต้น	
	11. จำนวนของระบบ ICT ที่ได้รับการพัฒนาเพื่อสนับสนุนนวัตกรรมการเรียนรู้และระบบจัดการเรียนการสอนในทุกรูปแบบ	จำนวน	≥2		1. พัฒนาระบบ ICT เพื่อสนับสนุนการเรียนการสอนและนวัตกรรมการเรียนรู้ในทุกรูปแบบ	
	12. ร้อยละของการเกิดอาชญากรรมและอุบัติเหตุร้ายแรงทางการจราจรในพื้นที่มหาวิทยาลัยลดลง	ร้อยละ	100	4. พัฒนาระบบรักษาความปลอดภัยที่มีประสิทธิภาพ	1. จัดทำแผนแม่บทการรักษาความปลอดภัยของมหาวิทยาลัย เพื่อให้สามารถดูแลรักษาทรัพย์สินของทางราชการและบุคลากรในพื้นที่ของมหาวิทยาลัยตลอด 24 ชั่วโมง	สำนักงานอธิการบดี

ประเด็นยุทธศาสตร์ที่ 3 พัฒนาความเข้มแข็งด้านการผลิตบัณฑิต

เป้าประสงค์	ตัวชี้วัด	หน่วยนับ	ค่าเป้าหมาย ปี 65	กลยุทธ์	มาตรการ	ผู้รับผิดชอบ
<p>บัณฑิตจากมหาวิทยาลัยมีคุณภาพตรงตามความต้องการของสังคม มีคุณธรรม มีจริยธรรม มีความรู้ความสามารถเชิงวิชาชีพ พร้อมทำงานหรือศึกษาต่อ อยู่ร่วมกับผู้อื่นได้ ในสังคมอย่างมีความสุข และพร้อมก้าวเข้าสู่ศตวรรษที่ 21</p>	<p>1. ร้อยละของบัณฑิตมีงานทำ ประกอบอาชีพส่วนตัวเป็นหลักแหล่ง หรือศึกษาต่อ ภายในระยะเวลา 1 ปีหลังจบการศึกษา</p>	<p>ร้อยละ</p>	<p>≥90</p>	<p>1. ผลิตบัณฑิตที่มีคุณภาพและตามความต้องการของประเทศ</p>	<p>1. พิจารณาปรับปรุงหลักสูตรที่มีอยู่ หรือพัฒนาหลักสูตรใหม่ให้สอดคล้องกับสถานการณ์ที่เปลี่ยนไปของสังคม มีความหลากหลายสอดคล้องกับความต้องการของผู้เรียนและตลาดแรงงาน</p> <p>2. พิจารณาปรับลดหรือควบรวมหลักสูตรที่มีผู้สนใจเรียนน้อยหรือไม่ตรงตามความต้องการของตลาดแรงงาน</p> <p>3. พัฒนาหลักสูตรและกระบวนการเรียนการสอนที่สอดคล้องกับการศึกษาที่เน้นผลลัพธ์การเรียนรู้ (Outcome-Based Education)</p> <p>4. ปรับปรุงรายวิชาในหมวดศึกษาทั่วไป ให้สอดคล้องกับเจตนารมณ์เพื่อเสริมสร้างความเป็นมนุษย์ที่สมบูรณ์และมีทักษะของคนยุคดิจิทัล</p> <p>5. พัฒนาหลักสูตรระดับบัณฑิตศึกษาโดยเน้นหลักสูตรแบบบูรณาการและหลักสูตรนานาชาติ</p>	<p>คณะ / สำนักส่งเสริมวิชาการและงานทะเบียน</p>
	<p>2. ร้อยละความพึงพอใจของนายจ้างหรืออาจารย์ที่ปรึกษา ที่มีต่อบัณฑิตทั้งทางด้านความสามารถเชิงวิชาชีพหรือวิชาการ และคุณธรรมจริยธรรม</p>	<p>ร้อยละ</p>	<p>80</p>			
	<p>3. ร้อยละของจำนวนอาจารย์ที่ได้รับการพัฒนาในด้าน Smart Teaching</p>	<p>ร้อยละ</p>	<p>≥50</p>	<p>2. พัฒนาระบบการเรียนการสอนสำหรับการเรียนรู้ตลอดชีวิต</p>	<p>1. สนับสนุนการปรับเปลี่ยนระบบการเรียนรู้ของนักศึกษาจากการสอนไปสู่การเรียนรู้ด้วยตนเองมากขึ้น ด้วยการพัฒนาสิ่งแวดล้อมของการเรียนรู้เสมือนที่ผสมผสานกับการเรียนรู้ออนไลน์และเทคโนโลยีการสื่อสาร</p> <p>2. เตรียมความพร้อม และสร้างความเข้าใจกับอาจารย์ผู้สอนในการเปลี่ยนรูปแบบของห้องเรียน เพื่อใช้ห้องเรียนเป็นแบบเรียนรู้จริง การจัดการเรียนรู้ที่ให้นักศึกษา</p>	<p>คณะ</p>

เป้าประสงค์	ตัวชี้วัด	หน่วยนับ	ค่าเป้าหมาย ปี 65	กลยุทธ์	มาตรการ	ผู้รับผิดชอบ
					<p>เป็นผู้ลงมือปฏิบัติร่วมกันเป็นหมู่คณะผ่านเครื่องมือแห่งการเรียนรู้ของโลกยุคใหม่ เช่น Google Apps for Education และอาจารย์มีความเข้าใจในกระบวนการ Smart Teaching</p> <p>3. สร้างเครือข่ายความร่วมมือทางการศึกษากับสถานศึกษา สถานประกอบการ และองค์กรต่าง ๆ ทั้งภาครัฐและเอกชน ทั้งในประเทศและต่างประเทศ ให้เป็นแหล่งเรียนรู้ของนักศึกษา</p>	
	4. ร้อยละของจำนวนรายวิชาที่พัฒนาไปสู่ e-Learning	ร้อยละ	≥60		<p>1. พัฒนาสื่อการเรียนรู้และบทเรียนออนไลน์ที่สนับสนุนให้เกิดการเรียนรู้ตลอดชีวิต (Life Long Learning) และสามารถพัฒนาเป็นรายวิชาออนไลน์ ที่รองรับการเรียนรู้ตามอัธยาศัย (Massive Open Online Courses, MOOCs)</p> <p>2. ปรับปรุงห้องเรียน ห้องปฏิบัติการให้สอดคล้องกับกระบวนการทัศน์เกี่ยวกับกระบวนการเรียนรู้ใหม่ (New Learning Paradigms)</p>	
	5. ร้อยละความพึงพอใจของผู้ใช้บริการที่มีต่อหอสมุด	ร้อยละ	90	3. พัฒนาแหล่งเรียนรู้ (Learning Space) ในมหาวิทยาลัย	<p>1. ปรับปรุงระบบกายภาพของหอสมุด ให้มีบรรยากาศและสิ่งอำนวยความสะดวกที่สนับสนุนการเรียนรู้ มีพื้นที่ส่งเสริมการเรียนรู้อย่างสร้างสรรค์ (Creative Education) สร้างแรงบันดาลใจ</p> <p>2. พัฒนาเทคโนโลยีที่รองรับการจัดการทรัพยากรสารสนเทศที่เข้าถึงได้สะดวกตามมาตรฐานสากล จัดหาหรือพัฒนาทรัพยากรสารสนเทศที่ทันสมัย รวดเร็ว ตรงกับความต้องการของผู้ใช้บริการ ทั้งในรูปแบบสิ่งพิมพ์ และสื่ออิเล็กทรอนิกส์</p>	คณะ / สำนักวิทยบริการและเทคโนโลยีสารสนเทศ

เป้าประสงค์	ตัวชี้วัด	หน่วยนับ	ค่า เป้าหมาย ปี 65	กลยุทธ์	มาตรการ	ผู้รับผิดชอบ
					3. ปรับปรุงหอสมุดให้เป็นแหล่งการเรียนรู้ด้วยตนเองที่สำคัญของนักศึกษา บุคลากร และชุมชน รวมถึงนักศึกษา / นักเรียนที่มีความบกพร่องทางร่างกาย 4. จัดตั้งหน่วยผลิตสื่อดิจิทัลเพื่อการเรียนรู้ที่สมบูรณ์แบบ (Production House)	
	6. การบรรลุความสำเร็จในการดำเนินงานตามแผนการรับนักศึกษา	ร้อยละ	≥90	4. พัฒนาระบบการสรรหานักศึกษาเชิงรุก	1. สร้างแรงจูงใจให้นักเรียนที่เรียนดีเลือกเรียนที่มหาวิทยาลัยราชภัฏสุรินทร์ และสร้างภาพลักษณ์ที่ดีต่อผู้ปกครองเพื่อสนับสนุนการตัดสินใจในการเลือกเรียน 2. สนับสนุนทุนการศึกษาในรูปของการจ้างงาน ให้กับนักเรียนที่เรียนดีแต่ยากจนให้เข้าศึกษาจนสำเร็จการศึกษา	คณะ / สำนักส่งเสริมวิชาการและงานทะเบียน / งานวิเทศสัมพันธ์
	7. จำนวนของนักศึกษาจากประเทศเพื่อนบ้านมาศึกษาในแต่ละปี	คน	≥30		1. ดำเนินการประชาสัมพันธ์เชิงรุกเพื่อหานักศึกษาจากประเทศเพื่อนบ้าน โดยเฉพาะราชอาณาจักรกัมพูชาและสาธารณรัฐประชาธิปไตยประชาชนลาวมาศึกษา ทั้งในระดับปริญญาตรี และบัณฑิตศึกษา	
	8. จำนวนของนักศึกษาเข้าร่วมกิจกรรมเพื่อการพัฒนาท้องถิ่น	คน	≥2,000	5. พัฒนานักศึกษาอย่างสร้างสรรค์ให้เป็นบัณฑิตที่พึงประสงค์ของสังคม	1. พัฒนาระบบอาจารย์ที่ปรึกษาที่สามารถให้ความช่วยเหลือและสนับสนุนให้นักศึกษาประสบความสำเร็จในการศึกษา โดยการให้คำแนะนำด้านการเรียนและการทำกิจกรรมการปรับตัวเข้ากับสังคมมหาวิทยาลัย และการพัฒนาบุคลิกภาพที่จะสนับสนุนให้นักศึกษาเป็นคนดีและคนเก่งของสังคม	คณะ / กองพัฒนานักศึกษา
	9. จำนวนโครงการ / กิจกรรมที่พัฒนานักศึกษาให้มีคุณลักษณะที่พึงประสงค์ ให้เป็นนักกิจกรรมเพื่อสังคม มีจิตสาธารณะ มีความรับผิดชอบต่อสังคม มีคุณธรรมและจริยธรรม มีสุขภาวะที่ดี	โครงการ/ กิจกรรม	10		1. ปรับปรุงรูปแบบของกิจกรรมในการพัฒนานักศึกษาให้มีคุณลักษณะที่พึงประสงค์ ให้เป็นนักกิจกรรมเพื่อสังคม มีจิตสาธารณะ มีความรับผิดชอบต่อสังคม มีคุณธรรมและจริยธรรม มีสุขภาวะที่ดี	

เป้าประสงค์	ตัวชี้วัด	หน่วยนับ	ค่าเป้าหมาย ปี 65	กลยุทธ์	มาตรการ	ผู้รับผิดชอบ
	10. จำนวนนักศึกษาเข้าร่วมโครงการสร้างเสริมประสบการณ์อาชีพต่าง ๆ ทั้งใน และต่างประเทศ	คน	≥100		1. สร้างเสริมประสบการณ์วิชาชีพ ทั้งในและต่างประเทศให้นักศึกษา โดยความร่วมมือกับภาคธุรกิจ / อุตสาหกรรมผ่านโครงการต่าง ๆ เช่น โครงการสหกิจศึกษา เป็นต้น	
	11. จำนวนนักศึกษา / ศิษย์เก่าเข้าร่วมโครงการบ่มเพาะธุรกิจ	คน	≥100	6. พัฒนาการเป็นผู้ประกอบการใหม่ให้นักศึกษา	1. สร้างจิตวิญญาณและปลูกฝังการเป็นผู้ประกอบการให้นักศึกษา ให้มีพื้นฐานแนวคิดความเป็นผู้นำ การทำงานร่วมกับผู้อื่น และมีแนวคิดในการพัฒนาผลิตภัณฑ์คุณภาพ 2. สนับสนุนนักศึกษา / ศิษย์เก่าที่มีศักยภาพและผลงานเข้าสู่โครงการการบ่มเพาะธุรกิจ (Business Incubation) หรือการเตรียมความพร้อมเป็นผู้ประกอบการใหม่ (Start Up) สนับสนุนโอกาสให้เข้าถึงแหล่งทุนจากภายนอก	คณะ / สถาบันวิจัยและพัฒนา

ประเด็นยุทธศาสตร์ที่ 4 พัฒนามหาวิทยาลัยให้มีความเข้มแข็งด้านการวิจัย

เป้าประสงค์	ตัวชี้วัด	หน่วยนับ	ค่าเป้าหมาย ปี 65	กลยุทธ์	มาตรการ	ผู้รับผิดชอบ
ผลิตผลงานวิจัยที่มีคุณภาพสูง เป็นที่ยอมรับในระดับชาติและนานาชาติ และมีศักยภาพในการสร้างผลกระทบเชิงบวกต่อเศรษฐกิจ สิ่งแวดล้อม ชุมชน และวัฒนธรรม	1. ร้อยละของจำนวนอาจารย์ที่ทำวิจัยในแต่ละปี	ร้อยละ	≥50	1. สร้างความเข้มแข็งในงานวิจัย ปรับปรุงโครงสร้างพื้นฐานด้านการวิจัย และสร้างบรรยากาศการวิจัยที่เอื้อต่อการผลิตผลงานที่มีคุณภาพ	1. ปรับปรุงระบบบริหารจัดการที่มีประสิทธิภาพ สร้างกลไกเพื่อเพิ่มศักยภาพในการหาแหล่งทุนวิจัยจากภายนอกมหาวิทยาลัย 2. จัดทำแผนที่งานวิจัย (Research Mapping) และแผนที่ความรู้ (Knowledge Mapping) ของมหาวิทยาลัยเพื่อนำไปกำหนดเป็นนโยบายและทิศทางการวิจัยของมหาวิทยาลัยต่อไป 3. รักษาคุณภาพงานวิจัยของมหาวิทยาลัย โดยยึดหลักของจรรยาบรรณของการวิจัยที่ดี และมีโครงสร้างพื้นฐานของการวิจัยที่ได้มาตรฐาน 4. สนับสนุนการวิจัยเชิงบูรณาการ ระหว่างศาสตร์ที่เน้นการวิจัยแบบเชิงพื้นที่ (Area Based) ควบคู่ไปกับการพัฒนาสังคม และการแก้ปัญหาที่สำคัญของจังหวัดสุรินทร์และพื้นที่ตามแนวชายแดนไทย - กัมพูชา	คณะ/ สถาบันวิจัยและพัฒนา
	2. ร้อยละของจำนวนบุคลากรสายสนับสนุนของมหาวิทยาลัยที่ทำวิจัยในแต่ละปี	ร้อยละ	≥25			
	4. จำนวนผลงานวิจัยของอาจารย์และบุคลากร ที่ได้รับการเผยแพร่โดยการตีพิมพ์ในวารสารระดับชาติหรือนานาชาติ หรือนำเสนอในที่ประชุมวิชาการระดับชาติ หรือนานาชาติที่อยู่ในฐานข้อมูล TCI, Scopus, ISI หรือตามประกาศของ ก.พ.อ. หรือระเบียบคณะกรรมการการอุดมศึกษาว่าด้วยหลักเกณฑ์การพิจารณาวารสารทางวิชาการ สำหรับการเผยแพร่ผลงานทางวิชาการ พ.ศ. 2566	เรื่อง	≥50		1. พัฒนาวารสารทางวิชาการต่าง ๆ ของมหาวิทยาลัยให้เข้าสู่มาตรฐานระดับชาติและระดับนานาชาติ 2. พัฒนาวารสาร “Surindra Journal of Local Development” ซึ่งเป็นวารสารที่ตีพิมพ์เป็นภาษาอังกฤษเสนอเนื้อหาเกี่ยวกับการพัฒนาท้องถิ่นที่ยั่งยืน ให้เข้าสู่มาตรฐานระดับนานาชาติโดยให้สถาบันวิจัยและพัฒนาเป็นผู้รับผิดชอบในการบริหารจัดการ	

เป้าประสงค์	ตัวชี้วัด	หน่วยนับ	ค่าเป้าหมาย ปี 65	กลยุทธ์	มาตรการ	ผู้รับผิดชอบ
	5. จำนวนผลงานตีพิมพ์เผยแพร่ในวารสารที่อยู่ในฐานข้อมูล TCI, Scopus, ISI หรือตามประกาศของ ก.พ.อ. หรือระเบียบคณะกรรมการการอุดมศึกษาว่าด้วยหลักเกณฑ์การพิจารณาวารสารทางวิชาการสำหรับการเผยแพร่ผลงานทางวิชาการ พ.ศ. 2556	บทความ	≥20	2. พัฒนาศักยภาพนักวิจัยให้สามารถผลิตผลงานที่มีคุณภาพ	<ol style="list-style-type: none"> สร้างความเข้มแข็งด้านการวิจัยของคณาจารย์และบุคลากรสายสนับสนุนผ่านกลไกต่าง ๆ ของมหาวิทยาลัยที่จัดไว้ เช่น กองทุนสนับสนุนการวิจัย การพัฒนานักวิจัยใหม่ การมีระบบพี่เลี้ยงนักวิจัย (mentor) คลินิกการวิจัย เป็นต้น จัดตั้งเครือข่ายนักวิจัยโดยเน้นการใช้ทรัพยากรร่วมกันเพื่อให้เกิดความสะดวกและประสิทธิภาพในการบริหารจัดการทรัพยากร พัฒนาบุคลากรสายสนับสนุนให้มีความรู้ความเข้าใจในการใช้งานวิจัยเป็นฐานปรับปรุงการทำงานประจำ (R TO R) และการวิจัยสถาบัน สนับสนุนให้คณาจารย์ไปทำวิจัยร่วมกับหน่วยงานภายนอก ส่งเสริมและผลักดันให้เกิดงานวิจัยเชิงสร้างสรรค์ นวัตกรรม และการนำไปใช้ประโยชน์เพิ่มขึ้น 	สถาบันวิจัยและพัฒนา
	6. ร้อยละของสัดส่วนบทความวิจัยที่ตีพิมพ์เผยแพร่ต่อจำนวนอาจารย์ทั้งหมด	ร้อยละ	≥20			
	7. จำนวนนักวิจัยรุ่นใหม่ในแต่ละปี	คน	≥20			
	8. จำนวนร้อยละของผลงานวิจัยที่ผลิตได้สามารถนำไปใช้ประโยชน์เพื่อการแก้ไขปัญหาเชิงพื้นที่ การใช้ประโยชน์เชิงพาณิชย์และอุตสาหกรรม	ร้อยละ	≥10			
9. จำนวนผลงานวิจัยที่นำไปใช้ประโยชน์ในการแก้ปัญหาเชิงพื้นที่ในด้านการแก้ปัญหาความยากจนพัฒนาคุณภาพชีวิต และด้านการศึกษาในแต่ละปี	เรื่อง	≥5	3. นำผลงานวิจัยและนวัตกรรมสู่การสร้างมูลค่าและการใช้ประโยชน์เพื่อสังคม	<ol style="list-style-type: none"> สนับสนุนการวิจัยและพัฒนาในภาควิสาหกิจขนาดกลางและขนาดย่อมเพื่อการเติบโตอย่างยั่งยืนของประเทศ อาทิ การยกระดับผลิตภัณฑ์ ยกระดับกระบวนการผลิต หรือการพัฒนาผลิตภัณฑ์ใหม่ เป็นต้น สนับสนุนการวิจัยเชิงบูรณาการระหว่างศาสตร์ที่เน้นการวิจัยแบบเชิงพื้นที่ (Area Based) ควบคู่ไปกับการพัฒนาสังคมและการแก้ปัญหาที่สำคัญของจังหวัดสุรินทร์และพื้นที่ตามแนวชายแดนไทย – กัมพูชา 	คณะ / สถาบันวิจัยและพัฒนา	

เป้าประสงค์	ตัวชี้วัด	หน่วยนับ	ค่าเป้าหมาย ปี 65	กลยุทธ์	มาตรการ	ผู้รับผิดชอบ
					3. สนับสนุนงานวิจัยที่รองรับการพัฒนาและเสริมสร้างความเข้มแข็งของวิชาชีพครู และบุคลากรทางการศึกษา 4. สนับสนุนการวิจัยด้านมนุษยศาสตร์และสังคมศาสตร์ในเขตจังหวัดสุรินทร์และพื้นที่ตามแนวชายแดนไทย - กัมพูชา เพื่อให้มหาวิทยาลัยเป็นศูนย์กลางความเป็นเลิศในองค์ความรู้เกี่ยวกับจังหวัดสุรินทร์และพื้นที่ตามแนวชายแดนไทย - กัมพูชา	



ประเด็นยุทธศาสตร์ที่ 5 พัฒนางานพันธกิจสัมพันธ์มหาวิทยาลัยกับสังคม (University Social Engagement) เพื่อการพัฒนาท้องถิ่นอย่างยั่งยืน

เป้าประสงค์	ตัวชี้วัด	หน่วยนับ	ค่าเป้าหมาย ปี 65	กลยุทธ์	มาตรการ	ผู้รับผิดชอบ
มหาวิทยาลัยราชภัฏสุรินทร์เป็นศูนย์กลางการให้บริการทางวิชาการ เป็นที่พึ่งทางด้านวิชาการของสังคม สามารถแก้ปัญหาและตอบสนองความต้องการของสังคมและภูมิภาคได้อย่างเหมาะสมและทันต่อเวลา เพื่อการพัฒนาสังคมที่เข้มแข็งและยั่งยืนตามหลักเศรษฐกิจพอเพียง	1. จำนวนระบบการบริการวิชาการที่มีประสิทธิภาพและทุกภาคส่วนของสังคมสามารถเข้าถึงได้โดยสะดวกและรวดเร็ว	ระบบ	≥1	1. ส่งเสริมและสนับสนุนให้เกิดการบริการวิชาการอย่างเป็นระบบ และเป็นเอกภาพ 2. ดำเนินโครงการพัฒนาท้องถิ่นที่สอดคล้องกับยุทธศาสตร์มหาวิทยาลัยราชภัฏเพื่อการพัฒนาท้องถิ่น ระยะ 20 ปี (พ.ศ. 2560 -02579) และแผนการพัฒนาของจังหวัด ภาค และประเทศ	1. พัฒนาระบบและกลไกการบริหารงานบริการวิชาการให้มีความคล่องตัว เน้นการให้บริการแบบเบ็ดเสร็จ โดยมีสถาบันวิจัยและพัฒนาเป็นหน่วยงานหลัก 2. ส่งเสริมให้คณะ / สำนัก / สถาบัน ดำเนินกิจกรรมให้บริการวิชาการอย่างเข้มแข็งและมีประสิทธิภาพ 3. สร้างเครือข่ายพันธมิตรเพื่อสนับสนุนการให้บริการกลุ่มเป้าหมาย	สถาบันวิจัยและพัฒนา
	2. จำนวนฐานข้อมูลของพื้นที่บริการ (ศักยภาพชุมชน สภาพปัญหา และความต้องการที่แท้จริงของชุมชน) เพื่อใช้ในการวิเคราะห์ประเมินและวางแผนพัฒนาเชิงพื้นที่ตามศักยภาพของมหาวิทยาลัย	ระบบ	≥1		1. จัดทำแผนบริการวิชาการ พัฒนาฐานข้อมูลพื้นฐานปัญหาและความต้องการของชุมชนและท้องถิ่น สืบค้นความต้องการของหน่วยงาน/ชุมชน จัดทำแผนที่ความเชี่ยวชาญของพื้นที่ บุคลากร เครือข่ายหน่วยงานที่เกี่ยวข้อง	
	3. จำนวนโครงการบูรณาการงานวิจัยและงานบริการวิชาการของมหาวิทยาลัยเข้ากับกิจกรรมต่าง ๆ ตามโครงการ อพ.สธ.	โครงการ	≥3	3. ดำเนินโครงการและกิจกรรมต่าง ๆ ของโครงการ อพ.สธ. ตามบริบทของมหาวิทยาลัย	1. บูรณาการงานวิจัยและงานบริการวิชาการของมหาวิทยาลัยเข้ากับกิจกรรมต่าง ๆ ตามโครงการ อพ.สธ.	คณะกรรมการดำเนินงานโครงการ อพ.สธ. มหาวิทยาลัยราชภัฏสุรินทร์

ประเด็นยุทธศาสตร์ที่ 6 ส่งเสริมและทำนุบำรุงศิลปวัฒนธรรม

เป้าประสงค์	ตัวชี้วัด	หน่วยนับ	ค่าเป้าหมาย ปี 65	กลยุทธ์	มาตรการ	ผู้รับผิดชอบ
อนุรักษ์ ส่งเสริม สืบสาน ประยุกต์ใช้ ศิลปวัฒนธรรมและภูมิปัญญาท้องถิ่น เพื่อรักษาคุณค่าและเพิ่มมูลค่า และเผยแพร่สู่ระดับชาติและนานาชาติ ตลอดจนการเชื่อมโยงองค์ความรู้ด้านศิลปวัฒนธรรมไปสู่กระบวนการเรียนการสอนและการวิจัย	1. จำนวนโครงการ/กิจกรรมที่ได้รับการยอมรับว่าเป็นผู้นำในการอนุรักษ์และประยุกต์ใช้ศิลปวัฒนธรรมและภูมิปัญญาท้องถิ่น	โครงการ/กิจกรรม	≥5	1. พัฒนาระบบและกลไกการบริหารจัดการงานด้านทำนุบำรุงศิลปวัฒนธรรม	1. จัดทำฐานข้อมูลรวบรวมองค์ความรู้ด้านศิลปวัฒนธรรมและภูมิปัญญาท้องถิ่นกลุ่มชาติพันธุ์ของจังหวัดสุรินทร์ 2. สร้างเครือข่ายความร่วมมือด้านทำนุบำรุงศิลปวัฒนธรรมทั้งในประเทศและต่างประเทศ	สำนักศิลปะและวัฒนธรรม
	2. จำนวนบทความวิจัยหรือบทความวิชาการด้านศิลปะและวัฒนธรรมที่ได้รับการตีพิมพ์เผยแพร่ทั้งในระดับชาติและนานาชาติ	เรื่อง	≥5	2. อนุรักษ์ ส่งเสริม สืบสาน ศิลปวัฒนธรรมและประยุกต์ใช้ศิลปวัฒนธรรมและภูมิปัญญาท้องถิ่น เพื่อรักษาคุณค่าและเพิ่มมูลค่า	1. ส่งเสริมการจัดกิจกรรมการอนุรักษ์ และสืบทอดศิลปวัฒนธรรมบนพื้นฐานความหลากหลายทางวัฒนธรรม 2. พัฒนาความรู้สู่สังคม สนับสนุนให้ชุมชนเป็นฐานการเรียนรู้ และร่วมสร้างสรรค์ภูมิปัญญาท้องถิ่นเพื่อการพัฒนาคุณภาพชีวิต 3. สนับสนุนการศึกษา วิจัย บูรณาการองค์ความรู้ เพื่อการอนุรักษ์ ฟื้นฟู ส่งเสริมพัฒนา และเพิ่มคุณค่าของศิลปะ วัฒนธรรม และภูมิปัญญาท้องถิ่น 4. สร้างค่านิยมที่ดีให้เกิดความภาคภูมิใจในวัฒนธรรมไทย / วัฒนธรรมพื้นถิ่น สร้างเสริมเอกลักษณ์ความเป็นไทย / พื้นถิ่นในด้านต่าง ๆ เช่น การแต่งกาย อาหาร การแสดงศิลปวัฒนธรรม เป็นต้น 5. สนับสนุนให้มีการบูรณาการด้านศิลปวัฒนธรรมและภูมิปัญญาท้องถิ่นเข้ากับการจัดการเรียนการสอน การวิจัย การบริการวิชาการ และกิจกรรมนักศึกษา 6. จัดการประชุม / สัมมนาทางวิชาการด้านศิลปวัฒนธรรมทั้งระดับชาติและนานาชาติ 7. จัดให้มีกิจกรรมแลกเปลี่ยนด้านศิลปวัฒนธรรมทั้งระดับชาติและนานาชาติ	

ประเด็นยุทธศาสตร์ที่ 7 พัฒนามหาวิทยาลัยไปสู่ความเป็นสากล

เป้าประสงค์	ตัวชี้วัด	หน่วยนับ	ค่าเป้าหมาย ปี 65	กลยุทธ์	มาตรการ	ผู้รับผิดชอบ
มหาวิทยาลัยได้รับการยอมรับและเป็นที่รู้จักในด้านวิชาการและการวิจัยในระดับนานาชาติ บุคลากรและนักศึกษามีประสบการณ์ในระดับนานาชาติ	1. ร้อยละของนักศึกษาต่างชาติระดับปริญญาตรีและบัณฑิตศึกษาต่อจำนวนนักศึกษาทั้งหมดเพิ่มขึ้น	ร้อยละ	≥5	1. จัดสภาพแวดล้อม และโครงสร้างพื้นฐานให้เป็นสากล	1. พัฒนาสิ่งแวดล้อมความเป็นนานาชาติในทุกมิติทั้งที่เกี่ยวข้องกับคณาจารย์ บุคลากร นักศึกษา ระบบอำนวยความสะดวก เอกสาร และป้ายต่าง ๆ ให้เป็นอย่างน้อยสองภาษา 2. พัฒนาหอพักสำหรับนักศึกษานานาชาติ โครงสร้างพื้นฐาน สิ่งอำนวยความสะดวกและสภาพแวดล้อมภายในมหาวิทยาลัยให้มีความเป็นนานาชาติ รวมถึงการจัดกิจกรรมการเรียนการสอนนอกหลักสูตรที่เป็นนานาชาติ 3. พัฒนางานด้านวิเทศสัมพันธ์ให้เป็นอย่างดีประกอบหลักในการประสานกับองค์กร / หน่วยงาน / สถาบันการศึกษาในต่างประเทศ เพื่อดำเนินภารกิจต่าง ๆ ของมหาวิทยาลัย ทั้งด้านวิชาการ การวิจัย การพัฒนานักศึกษา การบริการวิชาการ การทำนุบำรุงศิลปวัฒนธรรม	สำนักงาน อธิการบดี
	2. ร้อยละของนักศึกษาแลกเปลี่ยนทุกระดับที่ไปต่างประเทศและมาประเทศไทยต่อจำนวนนักศึกษาทั้งหมดเพิ่มขึ้น	ร้อยละ	≥5			
3. จำนวนโครงการ/กิจกรรมความร่วมมือกับสถาบันการศึกษาในต่างประเทศ	โครงการ / กิจกรรม		≥3	2. เตรียมความพร้อมของนักศึกษา บุคลากร และคณาจารย์เพื่อเข้าสู่อาเซียนและสากล	1. พัฒนาระบบการเรียนรู้ทางด้านภาษาอังกฤษให้กับอาจารย์และนักศึกษาทั้งการเรียนรู้ในห้องเรียนและนอกห้องเรียน พร้อมทั้งสนับสนุนให้นักศึกษาเข้าทดสอบสมรรถนะศักยภาพการใช้ภาษาอังกฤษ เพื่อการสื่อสารตามเกณฑ์มาตรฐานต่าง ๆ เช่น TOEIC, TOEFL เป็นต้น 2. จำนวนโครงการที่มีการส่งเสริมพัฒนานักศึกษาคณาจารย์ และบุคลากรให้มีความรู้ความเข้าใจถึงความหลากหลายทางวัฒนธรรม ภาษา และวิถีชีวิต เพื่อการอยู่ร่วมกับประชาคมโลกอย่างสันติ อย่างน้อยปีละ 2 โครงการ / กิจกรรม 3. ส่งเสริมการใช้ภาษาไทยที่ถูกต้องควบคู่ไปกับการเรียนรู้ภาษาอังกฤษและภาษาประเทศเพื่อนบ้าน	คณะ / สำนักวิทยบริการและเทคโนโลยีสารสนเทศ

เป้าประสงค์	ตัวชี้วัด	หน่วยนับ	ค่าเป้าหมาย ปี 65	กลยุทธ์	มาตรการ	ผู้รับผิดชอบ
					4. สนับสนุนให้คณะวิชาจัดกิจกรรมในระดับนานาชาติ ส่งเสริมให้คณาจารย์เข้าร่วมของสมาคมวิชาชีพนานาชาติ โครงการแลกเปลี่ยนประสบการณ์ในวิชาชีพ การศึกษาดูงานในต่างประเทศ 5. พัฒนาศักยภาพอาจารย์ด้านภาษาอังกฤษ และเทคนิคการเรียนการสอนที่ใช้ภาษาอังกฤษ	
	4. มีจำนวนหลักสูตรร่วมกับสถาบัน การศึกษาในต่างประเทศ		≥1	3. เตรียมความพร้อมของมหาวิทยาลัยเพื่อเข้าสู่อาเซียนและสากล	1. สร้างเครือข่ายความร่วมมือทางวิชาการกับสถาบันอุดมศึกษาในอาเซียนและต่างประเทศอื่น ๆ เพื่อสร้างโอกาสให้นักศึกษาและบุคลากรของมหาวิทยาลัยที่จะก้าวไปสู่ความเป็นสากลผ่านโครงการพัฒนาผู้บริหาร โครงการสหกิจศึกษา โครงการอบรมระยะสั้น เป็นต้น 2. พัฒนาหลักสูตรนานาชาติร่วมกับสถาบันการศึกษาต่างประเทศในรูปแบบของหลักสูตร Double Degree/Joint Degree 3. พัฒนาหลักสูตรอบรมระยะสั้นและระยะยาว โดยการประชาสัมพันธ์เชิงรุกในกลุ่มประเทศเพื่อนบ้านโดยเฉพาะราชอาณาจักรกัมพูชา เพื่อเพิ่มสัดส่วนนักศึกษานานาชาติ ทั้งในระดับปริญญาตรีและบัณฑิตศึกษา	คณะ

ประเด็นยุทธศาสตร์ที่ 8 พัฒนาโรงเรียนสาธิต มหาวิทยาลัยราชภัฏสุรินทร์ ให้เป็นโรงเรียนต้นแบบและเป็นแหล่งฝึกประสบการณ์วิชาชีพของนักศึกษา

เป้าประสงค์	ตัวชี้วัด	หน่วยนับ	ค่าเป้าหมาย ปี 65	กลยุทธ์	มาตรการ	ผู้รับผิดชอบ	
พัฒนาโรงเรียนสาธิตมหาวิทยาลัยราชภัฏสุรินทร์ ให้เป็นโรงเรียนต้นแบบและเป็นแหล่งเรียนรู้ของนักศึกษา ครู และบุคลากรทางการศึกษาในจังหวัดสุรินทร์และจังหวัดใกล้เคียง	1. ร้อยละความพึงพอใจของนักเรียน ครู และผู้ปกครองที่มีต่อโครงสร้างพื้นฐานและสิ่งอำนวยความสะดวกของโรงเรียนสาธิตมหาวิทยาลัยราชภัฏสุรินทร์	ร้อยละ	≥80	1. พัฒนาโครงสร้างพื้นฐาน	<ol style="list-style-type: none"> 1. จัดทำผังแม่บทอาคารสิ่งก่อสร้างและกำหนดพื้นที่การใช้สอยต่าง ๆ ให้เกิดประโยชน์สูงสุดในทุก ๆ ด้าน ตามภารกิจของโรงเรียนสาธิต โดยเน้นความปลอดภัยและสุขภาวะที่ดี 2. ปรับปรุงพัฒนาพื้นที่ทางด้านกายภาพและสิ่งแวดล้อมของโรงเรียนสาธิตให้เอื้อต่อการเรียนรู้ การทำงาน และคุณภาพชีวิตที่ดีของบุคลากรและนักเรียน 3. พัฒนาโครงสร้างพื้นฐานทางด้านเทคโนโลยีสารสนเทศให้ทันสมัยเพื่อเอื้อต่อการบริหารและดำเนินภารกิจของโรงเรียนสาธิต 	<ol style="list-style-type: none"> 1. จัดทำผังแม่บทอาคารสิ่งก่อสร้างและกำหนดพื้นที่การใช้สอยต่าง ๆ ให้เกิดประโยชน์สูงสุดในทุก ๆ ด้าน ตามภารกิจของโรงเรียนสาธิต โดยเน้นความปลอดภัยและสุขภาวะที่ดี 2. ปรับปรุงพัฒนาพื้นที่ทางด้านกายภาพและสิ่งแวดล้อมของโรงเรียนสาธิตให้เอื้อต่อการเรียนรู้ การทำงาน และคุณภาพชีวิตที่ดีของบุคลากรและนักเรียน 3. พัฒนาโครงสร้างพื้นฐานทางด้านเทคโนโลยีสารสนเทศให้ทันสมัยเพื่อเอื้อต่อการบริหารและดำเนินภารกิจของโรงเรียนสาธิต 	สำนักงานอธิการบดี / คณะครุศาสตร์
	2. จำนวนนักเรียนสาธิตในแต่ละปีการศึกษา	คน	≥200	2. พัฒนาระบบการบริหารจัดการองค์กร	<ol style="list-style-type: none"> 1. ปรับโครงสร้างและระบบบริหารจัดการโรงเรียนสาธิตที่สร้างความเชื่อมโยงในระบบงานต่าง ๆ ทั้งในส่วนของโรงเรียนสาธิตและในส่วนของมหาวิทยาลัยให้ชัดเจน เพื่อให้เกิดความคล่องตัว รวมทั้งเพิ่มประสิทธิภาพในการทำงานเพื่อการพึ่งตนเองทางงบประมาณได้อย่างยั่งยืน 2. ปรับปรุงพัฒนาระบบการประชาสัมพันธ์โรงเรียนสาธิตเชิงรุกอย่างทั่วถึงและหลากหลายรูปแบบ โดยเพิ่มช่องทางสื่อสารผ่านสื่อภายนอกและสื่ออิเล็กทรอนิกส์ ในการสร้างภาพลักษณ์ที่ดีของโรงเรียนสาธิตอย่างสม่ำเสมอและต่อเนื่อง ทั้งภายในจังหวัดสุรินทร์และจังหวัดใกล้เคียง 3. ปรับปรุงและพัฒนาระบบการประกันคุณภาพของโรงเรียนสาธิตที่ตอบสนองทิศทาง ตามที่มหาวิทยาลัยกำหนด และองค์กรวิชาชีพที่เกี่ยวข้อง 	คณะครุศาสตร์	

เป้าประสงค์	ตัวชี้วัด	หน่วยนับ	ค่าเป้าหมาย ปี 65	กลยุทธ์	มาตรการ	ผู้รับผิดชอบ
	3. นักเรียนมีผลสัมฤทธิ์ทางการเรียนสูงขึ้นกว่าเกณฑ์เฉลี่ยของประเทศ	ร้อยละ	≥50	3. พัฒนาคูณภาพการจัดการศึกษา	<ol style="list-style-type: none"> 1. พัฒนาแนวทางการใช้ทรัพยากรของมหาวิทยาลัย เช่น คณาจารย์ บุคลากร ห้องปฏิบัติการ หอสมุด ระบบเทคโนโลยีสารสนเทศในการดำเนินงานของโรงเรียนสาธิต เพื่อเสริมสร้างให้โรงเรียนมีความเข้มแข็งทางด้านวิทยาศาสตร์ เทคโนโลยี ภาษา และเทคโนโลยีสารสนเทศ 2. พัฒนาหลักสูตร และกระบวนการเรียนรู้ ที่ทันสมัย มีความเป็นสากล และตอบสนองต่อความต้องการของท้องถิ่น 3. ส่งเสริมการใช้ภาษาไทยที่ถูกต้องควบคู่กับการเรียนรู้ภาษาอังกฤษและภาษาประเทศเพื่อนบ้าน 	คณะครุศาสตร์

ส่วนที่ 5

การบริหารแผน
สู่การปฏิบัติและ
การติดตามประเมินผล



ส่วนที่ 5

การบริหารแผนสู่การปฏิบัติ และการติดตามประเมินผล

1. กลไกในการบริหารแผนยุทธศาสตร์สู่การปฏิบัติ

ในการนำแผนยุทธศาสตร์ของมหาวิทยาลัยไปสู่การปฏิบัติและการติดตามประเมินผลนั้น มหาวิทยาลัยจะดำเนินการ ดังนี้

1.1 การนำไปสู่การปฏิบัติ

1) มหาวิทยาลัยมอบนโยบายให้ผู้บริหารเป็นผู้รับผิดชอบหลักในแต่ละยุทธศาสตร์ กลยุทธ์ และตัวชี้วัดให้เป็นแนวทางและสร้างความเข้าใจในการดำเนินงาน และมุ่งเน้นการดำเนินงานที่มีส่วนร่วมของบุคลากรทุกฝ่ายโดยแต่งตั้งคณะกรรมการดำเนินงานตามแผนยุทธศาสตร์ของมหาวิทยาลัย

2) มหาวิทยาลัยมอบนโยบายให้ทุกหน่วยงานเป็นผู้รับผิดชอบร่วมในแต่ละประเด็นยุทธศาสตร์ พร้อมทั้งให้หน่วยงานดำเนินงานภายใต้ยุทธศาสตร์และเป้าประสงค์เดียวกัน และการอนุมัติงบประมาณเพื่อดำเนินการโครงการต่าง ๆ ต้องเป็นกิจกรรม / โครงการที่สนับสนุนให้กลยุทธ์ต่าง ๆ ของมหาวิทยาลัยดำเนินไปสู่ความสำเร็จ

3) แผนยุทธศาสตร์ของมหาวิทยาลัยได้กำหนดตัวชี้วัดของการทำงานอย่างชัดเจน เพื่อการติดตามผล เมื่อคณะและหน่วยงานเสนอกิจกรรม / โครงการและผ่านการอนุมัติแล้ว กองนโยบายและแผนจะบรรจุกิจกรรม / โครงการเหล่านั้นในแผนปฏิบัติราชการในแต่ละประเด็นยุทธศาสตร์ของมหาวิทยาลัย เพื่อการติดตามผลการดำเนินงานต่อไป

4) เมื่อหน่วยงานได้รับอนุมัติกิจกรรม / โครงการของหน่วยงานแล้ว ให้หน่วยงานจัดทำแผนปฏิบัติราชการประจำปีของหน่วยงานที่สอดคล้องกับแผนยุทธศาสตร์ของมหาวิทยาลัยและมีการผลักดันและเร่งรัดให้การทำงานตามกิจกรรม / โครงการต่าง ๆ บรรลุตามวัตถุประสงค์

5) ให้หน่วยงานรายงานผลการดำเนินงานตามตัวชี้วัดของโครงการตามที่ปรากฏในแผนปฏิบัติราชการประจำปีของมหาวิทยาลัยและตัวชี้วัดของแผนยุทธศาสตร์ที่เกี่ยวข้อง พร้อมทั้งรายงานผลการดำเนินงานต่อมหาวิทยาลัย ปีละ 4 ครั้ง เป็นรายไตรมาส ทั้งนี้ ให้รายงานผลการดำเนินงานภายใน 7 วัน หลังจากสิ้นสุดในแต่ละไตรมาส

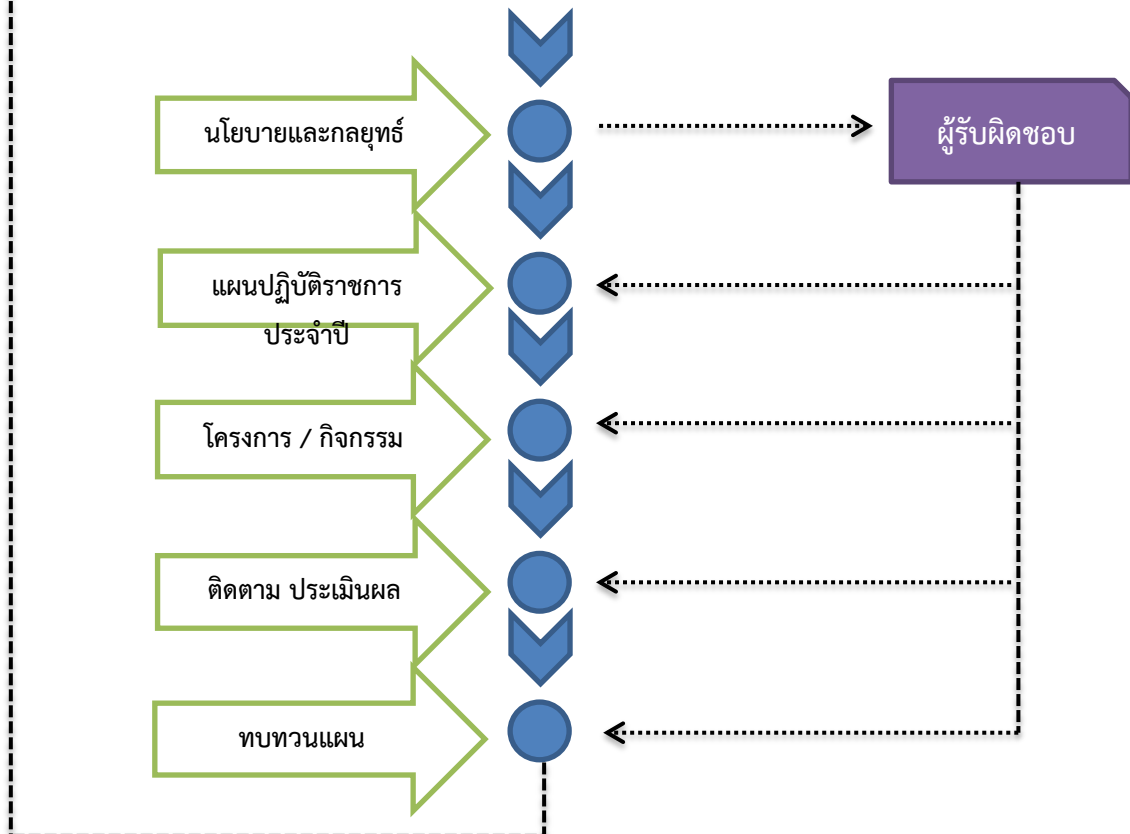
6) ให้ผู้บริหารที่เป็นผู้รับผิดชอบหลักในแต่ละประเด็นยุทธศาสตร์ ต้องกำกับ ติดตาม การดำเนินงานตามประเด็นยุทธศาสตร์ พร้อมทั้งสรุปประเด็นปัญหาและอุปสรรคต่าง ๆ ในการดำเนินงานต่อมหาวิทยาลัย ทั้งนี้เพื่อรายงานต่อกรรมการบริหารมหาวิทยาลัยและสภามหาวิทยาลัยต่อไป

1.2 แผนภูมิแสดงการนำยุทธศาสตร์มหาวิทยาลัยสู่การปฏิบัติ



มหาวิทยาลัยราชภัฏสุรินทร์ เป็นมหาวิทยาลัยชั้นนำด้านการผลิตบัณฑิต
พัฒนาครู และยกระดับการพัฒนาสังคมอย่างยั่งยืน


แผนยุทธศาสตร์มหาวิทยาลัย (พ.ศ.2563 – 2565) ฉบับปรับปรุง พ.ศ. 2565



2. การติดตามประเมินผล

มหาวิทยาลัยแต่งตั้งคณะกรรมการติดตามผลการดำเนินงานตามแผนปฏิบัติการประจำปีของมหาวิทยาลัยเพื่อติดตามประเมินผลการดำเนินงานของคณะและหน่วยงาน เป็นการรวบรวมและวิเคราะห์ข้อมูลทั้งในเชิงปริมาณและคุณภาพ เพื่อประเมินว่าคณะและหน่วยงานสามารถดำเนินการได้บรรลุตามเป้าหมายที่ตั้งไว้หรือไม่

ผลจากการดำเนินงานนั้นสนับสนุนให้บรรลุเป้าประสงค์ของแผนยุทธศาสตร์อย่างน้อยเพียงใด ข้อมูลที่ได้จากการติดตามประเมินผลจะเสนอต่อมหาวิทยาลัยเพื่อรายงานให้ทราบถึงปัญหาในการปฏิบัติงานและใช้เป็นข้อมูลปรับปรุงวิธีการดำเนินงาน หรือเพื่อปรับเปลี่ยนเป้าหมาย/กิจกรรมให้เหมาะสมสอดคล้องกับทรัพยากรและบริบทที่เปลี่ยนแปลง รวมทั้งเป็นข้อมูลเพื่อกำหนดนโยบายและแนวทางในการบริหารต่อไป พัฒนาและส่งเสริมความเข้มแข็งของชุมชน รวมทั้งมีส่วนร่วมในการจัดการ การบำรุงรักษาและการใช้ประโยชน์จากทรัพยากรธรรมชาติและสิ่งแวดล้อมอย่างสมดุลและยั่งยืน



กองนโยบายและแผน
มหาวิทยาลัยราชภัฏสุรินทร์